

The background of the page is a light blue map of the Stockholm region, showing the islands and surrounding waters. The map is rendered in a semi-transparent style, allowing the text to be clearly visible.

Verksamhetsplan och budget 2023

STORSTHLM
KOMMUNER I SAMVERKAN

Innehåll

Arenan för att mötas och samarbeta	3
Vårt uppdrag	5
Plattformen för samverkan	6
Prioriterade samverkansområden	9
Gemensam gymnasierregion...	10
Övriga uppdrag inom utbildning och arbetsmarknad	12
God och nära vård och omsorg	14
Övriga uppdrag inom social välfärd.....	18
Digitalisering.....	19
Infrastruktur.....	20
Kansliorganisation.....	22
Budget 2023	23

Arenan för att mötas och samarbeta

Vi lever i en orolig tid, som präglas av ett krig i vår närhet, hög inflation, höga energipriser och ett allt tuffare ekonomiskt läge för både invånare och kommuner. Det är också en tid för förändringar. Vi har fått en ny regering på plats och i mars 2023 väljer förbundsmötet en ny styrelse för Storsthlm för den kommande fyraårsperioden.

Även för Storsthlm blir det ekonomiska läget tuffare. Därför blir det extra viktigt att prioritera väl och göra rätt saker. När förbundsmötet i mars 2023 lägger fast en ny strategisk inriktning för de kommande fyra åren, är det med en tydlig prioritering av följande samverkansområden:

- Gemensam gymnasierregion
- God och nära vård och omsorg
- Infrastruktur
- Digitalisering.

Förslaget till strategisk inriktning har tagits fram genom en bred medlemsprocess där både politiker och tjänstepersoner har mejslat ut vägen framåt. I den här verksamhetsplanen visar vi hur vi tar oss an våra uppdrag under året. En viktig uppgift är att göra en större genomlysning av våra befintliga uppdrag för att undersöka vilka som ska behållas, utvecklas eller avvecklas utifrån den nya strategiska inriktningen.

Storsthlm är kommunernas arena för att mötas och samarbeta kring sådant som görs bättre gemensamt än av var och en för sig. För att skapa rum för dessa möten välkomnar vi på nya året alla medlemmar till våra ombyggda lokaler. Med en stor och luftig mötesyta som rymmer representanter från alla våra medlemskommuner, en inbjudande cafédel och flexibla arbetsplatser och samtalsrum hoppas vi locka till kreativa, inspirerande och effektiva samverkansmöten.

Ser fram emot ett händelserikt samarbetsår!

Johan von Sydow
Förbundsdirektör



Norrtälje

Sigtuna

Vallentuna

Österåker

Upplands-Bro

Upplands
Väsby

Täby

Sollentuna

Järfälla

Sundby-
berg

Solna

Danderyd

Vaxholm

Ekerö

Lidingö

Stockholm

Nacka

Värmdö

Salem

Huddinge

Tyresö

Nykvarn

Botkyrka

Haninge

Södertälje

Nynäshamn

Vårt uppdrag

Storsthlm är ett förbund bildat av, och för, de 26 kommunerna i Stockholms län. Vi driver samverkan, påverkan och utveckling inom utvalda områden i syfte att

- stödja och utveckla den kommunala självstyrelsen inom länet,
- ta tillvara kommunernas intressen,
- främja samverkan mellan kommunerna och bistå kommunerna i deras verksamhet.

Uppdraget går ytterst ut på att stärka kommunernas möjligheter att nå sina mål om välfärd och service för medborgarna. Storsthlm har över tid uppdrag inom utbildning, arbetsmarknad, social välfärd, hälsa, samhällsbyggnad, energi, klimat och miljö. Under nästa mandatperiod väntas följande samverkansområden bli särskilt prioriterade för samverkan genom Storsthlm: Gemensam gymnasierregion, God och nära vård och omsorg, Infrastruktur och Digitalisering. Med anledning av den nya strategiska inriktningen 2023 görs under året en större genomlysning för att undersöka vilka uppdrag som ska behållas, utvecklas eller avvecklas inom ramen för Storsthlm. Målet är att ta fram beslutsunderlag med rekommendationer kring uppdragen.

Plattformen för samverkan

Storsthlm är kommunernas arena för att mötas och samarbeta kring sådant som görs bättre gemensamt än av var och en för sig. De viktigaste verktygen för att främja samarbetet mellan länets kommuner är dialog, erfarenhetsutbyte samt gemensamma analyser och kunskapsunderlag. Genom samverkan kan mer effektiva arbetssätt utvecklas samtidigt som kommunernas gemensamma röst samlas och stärks.

DIALOG OCH ERFARENHETSUTBYTE

Dela kunskap, erfarenheter och lära av varandra, till exempel strategiska nätverk.

ANALYSERA UR REGIONALT PERSPEKTIV

Skapa gemensamma kunskapsunderlag för samverkan, utveckling eller påverkan.

ARBETSSÄTT

Harmoniserade arbetssätt till nytta för den enskilda kommunen, till exempel överenskommelser.

GENOMFÖRANDE

Operativt samarbete och genomförande, till exempel Gymnasieantagningen.

FÖRETRÄDA OCH PÅVERKA

Stärka rösten i nationella och regionala processer för att skapa bra förutsättningar för länets utveckling.

Den etablerade arenan

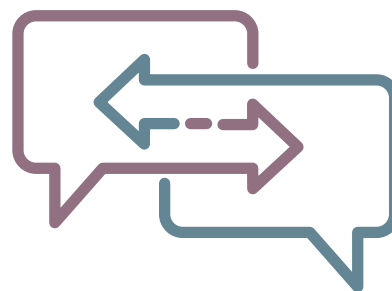
Många av Storsthlms uppdrag hanteras i långa processer som sträcker sig över flera år. Andra uppdrag driver vi under en kortare och tidsbestämd period. För att lyckas med det vi vill åstadkomma behövs en etablerad arena där vi kan mötas, skapa helhetssyn, goda relationer och tillit till varandra. I förberedelsefasen är det viktigt att fånga in så många perspektiv som möjligt. Därför arbetar Storsthlm med en modell som växlar mellan formella och informella grupperingar, så att frågorna diskuteras i alla relevanta forum inför ett beslut.

Erfarenhets- och informationsutbyte

Dialog och erfarenhetsutbyte mellan ledande personer med samma eller liknande funktioner i kommunerna är en nyckel för att dela kunskap och lära av varandra. På så vis drar vi nytta av tidigare erfarenheter och slipper uppfinna hjulet på nytt. Storsthlms arbetsformer med strategiska nätverk, regionala dialoger och kunskapsseminarier gör detta möjligt.

Under 2023 ska särskilt fokus läggas vid att:

- Utveckla Storsthlm som mötesplats för medlemmar och samarbetspartners.
- Stärka erfarenhetsutbytet i aktuella frågor genom fler kunskapsseminarier.



STYRNING	DIALOG
<p>Förbundsmöte och strategisk inriktning: Vart fjärde år samlas politiskt valda ombud från länets kommuner för att fatta beslut om strategisk inriktning för verksamheten, ekonomisk ram och styrelse för den kommande mandatperioden.</p>	<p>Kommunstyrelsernas ordförande: Träffas regelbundet för att förankra de frågor som Storsthlm arbetar med, bereda ärenden till Storsthlms styrelse samt diskutera aktuella frågor.</p>
<p>Styrelsen och årlig verksamhetsplan: Styrelsen fattar beslut om uppdrag genom budget och verksamhetsplan, samt utser eventuella politiska styrgrupper. Det är i verksamhetsplanen som uppdragen specificeras och målsätts.</p>	<p>Kommundirektörer: Diskuterar och förankrar de frågor som Storsthlm arbetar med samt stödjer förbundsdirektören i beredningen av ärenden till styrelsen. Beslutar i samråd med förbundsdirektören om vilka strategiska nätverk som ska finnas samt utser kommunernas representanter i dessa.</p>
<p>Politiska styrgrupper: De politiska styrgrupperna bereder frågor och rapporterar till styrelsen.</p>	<p>Strategiska nätverk: Arbetar med aktuella samverkansfrågor inom området, skapar förankring och dialog i beslutade uppdrag samt utbyter erfarenheter och information i aktuella frågor.</p>
<p>Politisk representation: Styrelsen utser representanter till andra samverkansaktörers styrelser och styrgrupper, när dessa företräds genom Storsthlm.</p>	<p>Tjänstestyrelser, samrådsgrupper, arbetsgrupper: Ibland utser de strategiska nätverken tjänstestyrelser, samrådsgrupper, arbetsgrupper eller referensgrupper för att bereda frågor eller fördjupa dialogen inom ett specifikt område eller uppdrag.</p>

Strategiska nätverk

Blodomloppet i Storsthlm verksamhet är de strategiska nätverken. Det är kommundirektörerna som tillsammans med förbundsdirektören beslutar om nätverken och tar fram en uppdragsbeskrivning för dessa. Nätverken själva ansvarar för aktivt deltagande och för att använda nätverket som resurs i angelägna eller hastigt uppkomna frågor. För närvarande finns följande strategiska nätverk:

KOMMUNDIREKTÖRERNA	
Kommundirektörsgruppen är en arena där strategiska frågor av stort gemensamt intresse diskuteras. Här utbyter de erfarenheter, samt hämtar stöd och stimulans i sina uppdrag. Genom att diskutera och förankra de frågor som Storsthlm arbetar med stödjer de förbundsdirektören i beredningen och prioriteringen av ärenden till styrelsen. Tillsammans med förbundsdirektören beslutar de om vilka strategiska nätverk som ska finnas samt utser kommunernas representanter i dessa.	
UTBILDNING	ARBETSMARKNAD & TILLVÄXT
Nätverket stärker regional samverkan inom utbildningsområdet och förankrar beslutade uppdrag.	Nätverket utbyter erfarenheter och ökar informationsutbytet mellan kommuner och regionala aktörer i syfte att korta vägen till egen försörjning för personer utanför arbetsmarknaden.
SOCIALTJÄNST	KOMMUNAL EKONOMI
Nätverket följer och driver viktiga utvecklingsfrågor inom socialtjänsten och stärker regional samverkan med hälso- och sjukvården.	Nätverket bygger regional kunskap om följder för länets kommuners ekonomiska förutsättningar vid till exempel förändringar i kostnadsutjämningsystemet, statliga bidrag, ansvarsflytt från statlig till kommunal nivå, nationella regelverk.
SAMHÄLLSBYGGNAD	HR
Nätverket samverkar kring bostäder, infrastruktur, miljö, vattenförsörjning och energi.	Nätverket utbyter erfarenheter och hittar samordningsmöjligheter kring rekrytering, kompetensutveckling och kompetensförsörjning.
DIGITALISERING	
Nätverket följer och driver relevanta frågor gemensamt på regional och nationell nivå för att öka digitaliseringens nytta i respektive kommun.	

Uppföljning av uppdrag

De flesta uppdrag som Storsthlm har handlar om samverkan genom dialog, erfarenhetsutbyte, utveckling av harmoniserade arbetssätt och samordnade påverkansprocesser. När samverkan genom Storsthlm är framgångsrik, uppstår effekten hos våra medlemskommuner. Då fungerar kommunala verksamheter och processer bättre och mer effektivt än tidigare. Det bästa betyget på lyckad samverkan är att våra medlemmar är nöjda med resultatet.

Under 2023 ska särskilt fokus läggas vid att:

- Utveckla en uppföljningsmodell som mäter effekten av mellankommunal samverkan och nöjdheten hos våra medlemmar.

Prioriterade samverkans- områden

Gemensam gymnasieregion

Utveckla samverkan

Gymnasieregionen har cirka 90 000 elever och erbjuder cirka 1 100 olika studievägar. Uppdraget innebär en samordning av utbudet så att det speglar både elevernas val och arbetsmarknadens behov. Storsthlm bidrar genom att skapa goda planeringsförutsättningar för kommuner och enskilda huvudmän. Genom samverkan och dialog skapar vi ökade förutsättningar för en likvärdig gymnasieskola med högre kvalitet och bättre resultat. Detta ökar elevernas möjligheter till fortsatt lärande, fullföljd utbildning och delaktighet i arbets- och samhällslivet.

Under 2023 ska särskilt fokus läggas vid att:

- Ta fram gemensamma underlag och analyser av elevprognoser och sökmönster.
- Bidra till en utbudsplanering i balans där hänsyn tas till elevernas fria val och arbetsmarknadens behov.
- Verka för ökad transparens i planering och dimensionering för kommunala och enskilda huvudmän.
- Utveckla processerna kopplade till de digitala verktygen för ansökan, antagning, planering och uppföljning.

Förse arbetsmarknaden med kompetens

Gymnasieskolan förser arbetsmarknaden med arbetskraft och utgör därmed en viktig grund för regionens samlade kompetensförsörjning. Det är därför viktigt att arbetsmarknadens behov speglas i gymnasieutbud och studievägledning så att elever kan göra väl underbyggda val om sin framtida karriär. Storsthlm arbetar för att stärka kunskap, medvetenhet och arbetssätt inom kompetensförsörjningsområdet.

Under 2023 ska särskilt fokus läggas vid att:

- Medverka i kompetensråd och branschråd inom Stockholmregionens kompetensråd, i syfte att bättre anpassa programutbudet efter arbetsmarknadens behov.
- Underlätta för eleverna att göra väl underbyggda gymnasieval genom att tillhandahålla information om vilka valmöjligheter som finns, vad olika utbildningar leder till samt hur framtidens arbetsmarknad ser ut.
- Fördjupa analysen i dialog med huvudmän och näringsliv samt ta fram förslag och arbeta för att attraktiviteten för yrkesprogrammen ska öka.



Skapa förutsättningar för en hållbar utveckling

Gymnasieskolans utveckling påverkas av politiska, organisatoriska och ekonomiska förutsättningar. Skolans verksamhet står inför flera ekonomiska utmaningar och effektiviseringar av verksamheten. Stockholmsregionens gymnasiesamverkan omfattar gemensamma programpriser och en resursfördelningsmodell i form av ett strukturtillägg.

Under 2023 ska särskilt fokus läggas vid att:

- Inleda arbetet med utvecklingen av finansieringsmodell som också tar hänsyn till investeringar, i syfte att förbättra förutsättningarna för gemensamt ansvarstagande för gymnasieskolans verksamhet.
- Göra en ekonomisk analys inför beslut om programprislista för att hantera kostnadsökningar och kvalitetskrav.
- Följa aktuella och kommande nationella beslut och insatser för att vid behov samordna intresse- och påverkansarbete utifrån kommunernas behov.

Fakta om den gemensamma gymnasierregionen:

SAMVERKANSFORUM GEMENSAM GYMNASIEREGION:

- Politisk styrgrupp för den gemensamma gymnasierregionen (tom 2023-03-23)
- Strategiskt nätverk för utbildning
- Tjänstestyrrupp för gymnasieantagningen
- Referensgrupp fristående huvudmän

Gällande överenskommelser och samverkansavtal gymnasierregionen:

Samverkansavtal Gemensam gymnasierregion 2014-08-12 / Parter: Gymnasierregionens kommuner. Syftar till att skapa bästa möjliga förutsättningar för en samverkan för elevernas bäst och underlätta och stimulera en verksamhet av hög kvalitet. Bland annat tas en gemensam prislista fram årligen.

Avtal för Gymnasieantagningens tjänster

2016-02-25 / Parter: Gymnasierregionens kommuner och Gnesta kommun. Avtalet reglerar Gymnasieantagningen Storsthlm och dess tjänster, till exempel antagningssystem och uppföljningssystem av det kommunala aktivitetsansvaret (UEDB).

Strukturtillägg – modell för beräkning och regelverk

2019-06-14 / Parter: Kommunerna i den gemensamma gymnasierregionen. Syftar till att ge extra ekonomiskt stöd till skolor som har elever med behov av mer stöd.

Övriga uppdrag inom utbildning och arbetsmarknad

Vuxenutbildning

Uppdragen inom vuxenutbildning handlar om att stödja kommunernas arbete för en mer likvärdig, kvalitativ och effektiv vuxenutbildning som bättre tillvaratar individens och länets utbildningsbehov. Regional samverkan ökar studerandes tillgång till utbildningsutbudet i hela länet.

Under 2023 ska särskilt fokus läggas vid:

- Kommunernas gemensamma kvalitetsuppföljning och kvalitetsarbete.
- Vidareutveckling av den årliga analysen och regionala bilden av verksamheten och resultaten inom yrkesvux.
- Stöd till kommunernas arbete med att implementera ny lagstiftning.
- Vuxenutbildningens roll som kompetensförsörjningsverktyg.
- Översyn av uppdraget utifrån om Storsthlm ska behålla, utveckla eller avveckla det.

Kompetensförsörjning

Kommunerna har fyra perspektiv i sin roll kring kompetensförsörjning; sitt eget behov som arbetsgivare, invånarnas behov som arbetstagare, övriga arbetsgivares behov av kompetens samt som leverantör av utbildning för att tillgodose arbetsmarknadens behov. Uppdragen inom Storsthlm handlar bland annat om lärosätessamverkan och om deltagande i kompetensråd och branschråd. Informations- och erfarenhetsutbyte sker på olika nivåer, både regionalt och nationellt. Bland annat handlar det om hur kompetensförsörjningen kan hanteras genom rekrytering, kompetensutveckling, digitalisering, robotisering och nya arbetssätt.

Under 2023 ska särskilt fokus läggas vid att:

- Genom dialog och samverkan med Arbetsförmedlingen korta beslutsvägarna och stärka kommunernas roll kring samverkan kring arbetslösa, till exempel genom att kommunerna kan vara en del av Arbetsförmedlingens leverantörssystem.
- Påbörja arbetet med att se över kommunernas samverkan med lärosäten utifrån om Storsthlm ska behålla, utveckla eller avveckla uppdraget.
- Företräda kommunerna i Stockholmsregionens Kompetensråd, där vi lyfter fram kommunernas behov både gällande det strategiska och det operativa arbetet med kompetensförsörjningen i länet.
- Se över befintliga uppdrag för att belysa om de ska behållas, utvecklas eller avvecklas.

Fakta om utbildning och arbetsmarknad:

SAMVERKANSFORUM INOM UTBILDNING OCH ARBETSMARKNAD:

- Politisk styrgrupp för vuxenutbildning och arbetsmarknad (tom 2023-03-23).

Vuxenutbildning:

- Rektorsnätverket för vuxenutbildning.
- Rektors/skolledargruppen för egen regi inom vux.
- Utbildningsbehovsgruppen (samverkansforum med Arbetsförmedlingen, Storsthlm och Stockholm stad om arbetsmarknadsutbildningar och yrkesvux).
- Sfx anordnarnätverk

Kompetensförsörjning:

- Strategiskt nätverk för HR.
- Styrgrupp Lärarytutbildning i samverkan.
- Referensgrupp VFU-samordnare.
- RUN – regionalt utvecklingsnätverk inom utbildning för legitimationspersonal inom skola
- Regionala programråd, förslag följa utredningens (de regionala programråden utvärderades under 2021) rekommendation att ombilda programråden till kompetensråd (gäller; Vård- och omsorgsprogrammet, Handel- och administrationsprogrammet samt Byggbranschens utbildningsråd Stockholm).
- Programråd vård och omsorg – kompetensfrågor vårdbiträden/undersköterskor.
- Stockholmsregionens kompetensråd (SRKR) (Leds av Region Stockholm, Storsthlm representerar länets kommuner utöver Stockholms stad).
- Beredningsgruppen för SRKR (Leds av Region Stockholm, Storsthlm representerar länets kommuner utöver Stockholms stad).
- Arbetsgrupp för SRKR och KAS – Kompetensarena Stockholm (Leds av Region Stockholm, Storsthlm representerar länets kommuner utöver Stockholms stad).

Arbetsmarknad:

- Strategiskt nätverk för arbetsmarknad & tillväxt.
- Arbetsmarknadsnätverket, chefsnätverk.
- EU-samordnarnätverket (Storsthlm, Stockholms stad, Region Stockholm och Länsstyrelsen).
- Integrationsrådet Stockholms län (Leds av Länsstyrelsen, Storsthlm representerar länets kommuner utöver Stockholms stad).

- Strukturfondpartnerskapets beredningsgrupp (Leds av myndigheten för Strukturfondpartnerskapet, Storsthlm representerar länets kommuner utöver Stockholms stad).

Gällande överenskommelser och samverkansavtal utbildning och arbetsmarknad:

Vuxenutbildningsregion i Stockholms län
(Uppdraget utvärderas under 2023)
2008-06-13 / Parter: Länets kommuner. Syftar till att ge medborgarna tillgång till ett brett vuxenutbildningsutbud inklusive stödfunktioner.

Kostnadsansvar inom vuxenutbildning vid studerandes flytt

2022-10-19 / Parter: Länets kommuner. Innebär att kostnadsansvaret följer eleven inom vuxenutbildning vid flytt till annan kommun.

SFX-överenskommelse

(Uppdraget utvärderas under 2023)
2021-05-31 / Parter: Länets kommuner. Gör det möjligt att samla studerande med samma yrkesbakgrund hos en anordnare.

Lärarytutbildning i samverkan

(Uppdraget utvärderas under 2023/2024)
2018-06-13 / Parter: Länets kommuner och lärosäten. Reglerar kommunernas samverkan med lärosäten och skolhuvudmän och syftar till att stärka lärarytutbildningarnas kvalitet, bidra till lärares kompetensutbildning och skolans verksamhetsutveckling.

Samverkan mellan kommuner och lärosäten med vårdutbildningar på högskolenivå

(Uppdraget utvärderas under 2023)
2016-06-16 / Parter: Länets kommuner och lärosäten. Syftar till att stärka den verksamhetsförlagda utbildningens kvalitet, bidra till vårdgivarnas kompetensutveckling och stimulera till gemensamma forsknings- och utvecklingsarbeten.

Samverkansöverenskommelse om verksamhetsförlagda fältstudier

(VFF) i kursen om yrkesspecifika kompetenser inom specialläraryt- och specialpedagogutbildningarna
(Uppdraget utvärderas under 2023)
2020-11-30 / Parter: Stockholms universitet, Specialpedagogiska institutionen, och länets kommuner. Syftar till att utveckla kunnandet och medverka till rekrytering av speciallärare och specialpedagoger.

Strukturfondpartnerskapet Stockholms län

(Uppdraget utvärderas under 2023)
Prioriterar projekt med finansiering av ERUF och ESF+ utifrån ett flernivåstyreperspektiv.

God och nära vård och omsorg

Utveckla samverkan med Region Stockholm i omställningen till god och nära vård

God och nära vård handlar om att ställa om till en mer tillgänglig vård och omsorg som utgår från den enskildes behov och önskemål. För att uppnå detta behöver kommunerna och regionen agera samordnat och effektivt med individen i centrum i livets alla skeden. En framgångsfaktor i denna omställning är en utvecklad samverkan mellan kommunerna och regionen.

Under 2023 ska särskilt fokus läggas vid att:

- Ta fram en gemensam handlingsplan och målsättning för utvecklingen av en god och nära vård och omsorg.
- Vidareutveckla den länsövergripande samverkan i enlighet med huvudöverenskommelsen. Särskilt fokus ligger på att etablera en gemensam sammanhållande processledning och samrådsgrupper för följande områden:
 - Länsövergripande samverkan om barn och ungas hälsa (Barn & ungas hälsa)
 - Länsövergripande samverkan om äldres hälsa, äldreomsorg och kommunal hälso- och sjukvård (Äldres hälsa)
 - Länsövergripande samverkan om psykisk ohälsa, beroendefrågor och psykiatrisk hälso- och sjukvård (Psykisk ohälsa och beroendefrågor)
 - Länsövergripande samverkan om digitalisering av hälso- och sjukvård och omsorg (Digitalisering)
 - Länsövergripande samverkan om hälsa för personer med funktionsnedsättning (Funktionsnedsättning)
- Undersöka behovet av revideringar av befintliga överenskommelser tillsammans med Region Stockholm.
- Förbättra stödet till kommunerna genom att inom ramen för Uppdrag psykisk hälsa Stockholms län genomföra aktiviteter tillsammans med Region Stockholm.

Strategisk styrning för en väl fungerande och effektiv vård, omsorg och socialtjänst

Uppdraget tar sin utgångspunkt i etableringsarbetet av samverkan med Region Stockholm utifrån huvudöverenskommelsen och dess riktlinjer. Kommunernas strategiska styrning är dock bredare än huvudöverenskommelsen och inkluderar även mellankommunala frågor. Syftet med styrningen är att skapa bättre förutsättningar för varje enskild kommun att genomföra omställningen till en god och nära vård och omsorg samt att hantera kommande förändringar på socialtjänstens område, till exempel lagändringar.

Under 2023 ska särskilt fokus läggas vid att:

- Stärka den strategiska styrningen av vård, omsorg och socialtjänst genom den etablerade samverkansstrukturen.
- Förbättra stödet till tvärsektorieell samverkan inom och mellan kommuner i arbetet med ökad psykisk hälsa i befolkningen.



Utveckla en kunskapsbaserad socialtjänst

Socialtjänstens och hälso- och sjukvårdens kunskapsstyrningsstruktur har stor betydelse för utvecklingen av god och nära vård och omsorg, både i samverkan med regionen, länsövergripande och lokalt i kommunerna. Det finns 24 länsövergripande så kallade regionala samverkans- och stödstrukturer (RSS) i landet. I Stockholms län är det Storsthlm som utgör ett länsövergripande stöd. Länet representeras av utsedda socialchefer i de nationella grupperingar som prioriterar aktiviteter inom ramen för RSS. RSS-strukturen går så långt som möjligt hand i hand med den samverkansstruktur som etableras tillsammans med Region Stockholm.

Under 2023 ska särskilt fokus läggas vid att:

- Stärka strukturen för samverkan mellan lokal, regional och nationell nivå samt mellan länets aktörer för att ge säkrare underlag vid prioriteringar av länets resurser.
- Öka kommunernas påverkan och inflytande i den regionala och nationella kunskapsstyrningen.

Planera, fördela, samordna och följa upp arbetet med de statliga stimulansmedel som tilldelas kommunerna genom RSS

Under året förväntas statliga stimulansmedel inom Psykisk hälsa, Nära vård och Kvinnofrid, och dessa ska fördelas genom RSS utifrån kommunernas behov.

Under 2023 ska särskilt fokus läggas vid att:

- Utveckla processen kring hur medlen fördelas och följs upp inför kommande år för att skapa bättre planeringsförutsättningar och ändamålsenlighet i hur medlen används och kommer till nytta.

Gemensam kompetensutveckling för vissa av socialtjänstens medarbetare genom Yrkesresan

Under året ska en organisation etableras för det nationella konceptet Yrkesresan som innehåller kurser för introduktion och fortbildning för vissa medarbetare inom socialtjänsten.

Under 2023 ska särskilt fokus läggas vid att:

- Utbilda socialsekreterare inom barn och unga.
- Utbilda medarbetare inom funktionshinderområdet.

Fakta om god och nära vård och omsorg:

SAMVERKANSTRUKTUR INOM GOD OCH NÄRA VÅRD OCH OMSORG:

- Strategiskt nätverk socialtjänst

Samverkanstruktur med Region Stockholm:

En ny samverkanstruktur med Region Stockholm är under etablering. Samtliga styr- och samverkan-grupper kommer att ha förberedande möten med enbart kommunrepresentanter, som även används för att hantera rent mellankommunala frågor.

- Politiska styrgrupper VIS och VISSA, Vård i samverkan (länets kommuner, Storsthlm, Region Stockholm). Sammanhållen vård och omsorg, tjänstestyrrupp (länets kommuner, Storsthlm, Region Stockholm).
- Länsövergripande samverkan om barn och ungas hälsa (länets kommuner, Storsthlm, Region Stockholm). Ersätter tidigare BUSSAM.
- Länsövergripande samverkan om äldres hälsa, äldreomsorg och kommunal hälso- och sjukvård (länets kommuner, Storsthlm, Region Stockholm).
- Länsövergripande samverkan om psykisk ohälsa, beroendefrågor och psykiatrisk hälso- och sjukvård (länets kommuner, Storsthlm, Region Stockholm). Ersätter Regionala samrådet för psykiatri och beroendefrågor.
- Länsövergripande samverkan om digitalisering av hälso- och sjukvård och omsorg (länets kommuner, Storsthlm, Region Stockholm).
- Länsövergripande samverkan om hälsa för personer med funktionsnedsättning (länets kommuner, Storsthlm, Region Stockholm). Ej beslutad i skrivande stund.
- Uppdrag Psykisk hälsa, tjänstestyrrupp (utbildning, socialtjänst, Region Stockholm). Slås eventuellt ihop med tjänstestyrruppen för sammanhållen vård och omsorg.
- Ungdomsmottagningar, tjänstestyrrupp (länets kommuner, Storsthlm, Region Stockholm) Slås eventuellt ihop med tjänstestyrruppen för sammanhållen vård och omsorg.

Samverkanstruktur för hälso- och sjukvårdens kunskapsstyrning och utveckling

Kommunal representation företräder det kommunala perspektivet i delar av hälso- och sjukvårdens kunskapsstyrning. Kommunala representationen utses och har stöd i sin roll via RSS (socialtjänstens kunskapsstyrning).

Länet har kommunal representation i följande sex programområden inom hälso- och sjukvårdens kunskapsstyrning:

- Barn och ungas hälsa
- Psykisk hälsa
- Primärvård
- Äldre
- Rehabilitering, habilitering och försäkringsmedicin
- Levnadsvanor

Samverkanstruktur för socialtjänstens kunskapsstyrning och utveckling (RSS)

- Kunskapsstyrningen för socialtjänst/RSS:
- S-KiS Styrgrupp för nationell kunskapsstyrning i socialtjänsten (länet representeras genom socialchef)
- SKR:s socialtjänstnätverk (länet representeras genom ett urval socialchefer)
- NSK-S Nationell samverkanstruktur för kunskapsstyrning i socialtjänst (länet representeras genom ett urval socialchefer)
- RSS nätverk SKR (styrgrupp på regional nivå, där länet representeras genom samordnare och chef på Storsthlm)
- SKR:s nationella RSS-nätverk för sakområde; Barn och unga, Digitalisering inom socialtjänst, Funktionshinder, Missbruk och beroende, Regionalt stöd till uppföljning och analys, Äldreomsorg och kommunal hälso- och sjukvård samt Kvinnofrid. (Stockholms län representeras av Storsthlm, länsrepresentanter från FoU-enheter och Stockholms stads forsknings- och utvecklingsverksamhet).

Gällande överenskommelser och samverkansavtal god och nära vård och omsorg:

Huvudöverenskommelse om hälsa, vård och omsorg i Stockholms län

2022-10-03 / Parter: Länet kommuner och Region Stockholm.

Samverkan kring hälso-, sjuk- & tandvård för barn & unga som vårdas utanför det egna hemmet
2022-03-30/ Parter: Länet kommuner och Region Stockholm.

Samverkan vid uppsökande verksamhet (munhälsa) & nödvändig tandvård
2021-11-01 / Parter: Länet kommuner och Region Stockholm.

Samverkan och uppdrag Stockholms ungdomsmottagningar

2021-03-01 / Parter: Länets kommuner och Region Stockholm.

Sammanhållen överenskommelse om vård & omsorg för äldre

2020-02-01 / Parter: Länets kommuner och Region Stockholm. Stöttar det gemensamma arbetet på lokal nivå, samt klargör ansvarsgränserna.

Omhändertagande av avlidna

2019-07-01 / Parter: Länets kommuner och Region Stockholm. Tydliggör kostnader, administrativa rutiner och ansvarsfördelning gällande transport och bårhusförvaring.

Regional överenskommelse om samverkan vid utskrivning från slutna hälso- och sjukvård i Stockholms län

2019-06-14 / Parter: Länets kommuner och Region Stockholm. Tydliggör länsövergripande ramar för samverkan vid utskrivning från slutna hälso- & sjukvård i Stockholms län, i enlighet med lagens intentioner (LUS), samt en modell för kommunernas betalningsansvar.

Samverkan kring personer med missbruk/beroende av spel om pengar – tilläggsöverenskommelse

2018-09-24 / Parter: Länets kommuner och Region Stockholm.

Samverkan kring personer med missbruk/beroende

2016-06-28 / Parter: Länets kommuner och Region Stockholm.

Hälso- och sjukvård i bostad med särskild service & daglig verksamhet

2014-06-12 / Parter: Länets kommuner.

Sedan 2015 har kommunerna ansvar för hälso- och sjukvårdsinsatser på boenden med särskild verksamhet och daglig verksamhet.

Uppföljning av färdtjänstavtalet

2017-11-22 / Parter: Länets kommuner och Region Stockholm. Uppföljning av avtalet, bland annat mot bakgrund av förändrad lagstiftning.

Färdtjänstavtal

2010-01-01 / Parter: Länets kommuner och Region Stockholm. Kommunerna får efter en överenskommelse med trafikhuvudmannen i länet överlåta sina uppgifter enligt lagen om färdtjänst. Länets kommuner har sedan år 1977 genom avtal överlåtit åt Region Stockholm att ansvara för färdtjänsten.

Samverkan när enskilda/patienter behöver praktisk hjälp med egenvård

2015-05-01 / Parter: Länets kommuner och Region Stockholm.

Tilläggsöverenskommelse om samverkan kring äldre med psykisk sjukdom & funktionsnedsättning

2013-01-01 / Parter: Länets kommuner och Region Stockholm. Avser samverkan kring äldre med psykisk sjukdom och funktionsnedsättning.

Överenskommelse kostnadsfördelning av läkemedel

2013-01-01 / Parter: Länets kommuner och Region Stockholm. Tydliggör kostnadsansvaret för respektive huvudman gällande läkemedel och läkemedelsnära produkter i särskilt boende.

Uppdaterad överenskommelse om kostnadsdelning vid särskild undervisning vid sjukhus

2019-06-18 / Parter: Samtliga kommuner i Stockholms län. Reglerar kostnadsdelning mellan länets kommuner för särskild undervisning på sjukhus.

Överenskommelse om vård & omsorg för personer med demenssjukdom/kognitiv svikt

2012-08-01 / Parter: Länets kommuner och Region Stockholm. Om vård och omsorg för personer med demenssjukdom eller kognitiv svikt samt stöd till deras närstående.

Samverkan kring vuxna med psykisk funktionsnedsättning

2012-01-01 / Parter: Länets kommuner och Region Stockholm.

Samverkan kring barn i behov av särskilt stöd (BUS-överenskommelse)

2012-01-01 / Parter: Länets kommuner och Region Stockholm. Tydliggör ansvaret och att beskriva gemensamma utgångspunkter och samverkansstrukturer för att barn i behov av särskilt stöd ska få de insatser de behöver och har rätt till.

Logopedinsatser och medicinsk fotvård i särskilda boenden för äldre samt apodos

2007-06-01 / Parter: Länets kommuner och Region Stockholm. Om logopedinsatser och medicinsk fotvård i särskilda boenden för äldre samt apodos.

Överenskommelse om samverkan inom patientnämndsverksamhet

2003-01-01 / Parter: Länets kommuner och Region Stockholm. Om patientnämndsverksamhet inom hälso- och sjukvården.

Ansvarsfördelning för tekniska hjälpmedel i skolan

1997-02-25 / Parter: Länets kommuner och Region Stockholm. Syftar till att klargöra kostnadsfördelning mellan Region Stockholm och kommunerna för hjälpmedel i skolan.

Övriga uppdrag inom social välfärd

Arbeta länsövergripande med kvinnofridsfrågor

Under åren 2020–2023 får Storsthlm utifrån SKR:s särskilda kvinnofridsatsning stimulansmedel för att arbeta länsövergripande med frågor relaterade till våld i nära relation, hedersrelaterat våld och förtryck och närliggande typer av våld. Arbetet sker med utgångspunkt i Operation Kvinnofrid.

Under 2023 ska särskilt fokus läggas vid:

- Länsövergripande kartläggning av stöd till våldsutövare.
- Utarbetande av ny myndighetsgemensam handlingsplan för länet.
- Utveckla kommunikation mellan Origo och kommunerna.

Välfärdsbrottslighet

Det blir allt viktigare för länets kommuner att arbeta förebyggande med att upptäcka, utreda och vidta åtgärder mot bedrägerier som riktas mot välfärdstjänster.

Under 2023 ska särskilt fokus läggas vid:

- Att öka kunskapen, utbyta erfarenheter och bidra till samverkan kring hur kommunerna bättre kan upptäcka och undvika välfärdsbrott.

Fakta om social välfärd:

Övriga samverkansforum inom social välfärd:

- Operation kvinnofrid (Länsstyrelsen, polisen, kriminalvården, Region Stockholm, Åklagarmyndigheten, Stockholms stad och Storsthlm)
- Styrgrupp för Origo, resurscentrum för hedersrelaterat våld och förtryck (Region Stockholm, polisen, länets kommuner)

Gällande överenskommelser och samverkansavtal inom social välfärd:

Överenskommelse mellan kommunerna i Stockholms län om ärendeansvar för personer i hemlöshet (Uppdraget utvärderas under 2023) 2020-09-01 / Parter: Samtliga kommuner i Stockholms län.

Strategi för att förebygga och bekämpa våld i Stockholms län, 2020–2026

Våld i nära relation, hedersrelaterat våld och förtryck, människohandel för sexuella ändamål, prostitution, sexuellt våld oberoende relation. Parter: Länsstyrelsen, polisen, kriminalvården, Region Stockholm, Stockholms stad, Storsthlm.

Bibehållet kostnadsansvar vid flytt till särskilt boende i annan kommun (Uppdraget utvärderas under 2023)

2018-06-20 / Parter: Några av kommunerna i Stockholms län. Bibehållet kostnadsansvar vid flytt till särskilt boende för äldre, för att underlätta för medborgare att söka sig till särskilt boende i annan kommun.



Digitalisering

Stärka kommunernas förmåga till verksamhetsutveckling

Uppdraget innebär att förbättra kommunernas förutsättningar att tillgodogöra sig digitaliseringens potential för invånarens bästa. Det handlar bland annat om att använda digitaliseringens möjligheter för att öka tillgängligheten, utveckla hållbara arbetssätt och att bättre kunna hantera den väntade resursbristen, inte minst brist på arbetskraft. Ett öppet och aktivt erfarenhetsutbyte mellan kommunerna och andra aktörer är en kraftfull möjliggörare och en stark motivator i regional digitaliseringssamverkan.

Under 2023 ska särskilt fokus läggas vid att:

- Driva erfarenhetsutbyte av digitalisering som verksamhetsutveckling där aspekter såsom ekonomi, juridik, upphandling, etik, säkerhet, teknik och effektiva processer speglas.
- Visa hur digitaliseringens möjligheter kan bidra till verksamhetsutveckling och effektiva processer inom våra prioriterade samverkansområden; Gemensam gymnasiregion, God och nära vård och omsorg samt Infrastruktur.
- Bevaka analyser av digitaliseringens kommunalekonomiska potential och utveckla regional plattform för erfarenhetsutbyte.
- Tillsammans med Region Stockholm använda digitalisering för en mer sammanhållen vård och omsorg samt för omställningen till en god och nära vård utifrån individens behov och förutsättningar.
- Synliggöra synergieffekter mellan länets kommuner för digital delaktighet och prioritera utsatta grupper genom aktiv kunskapsdelning.

Driva på för en nationell ordning utifrån kommunernas behov

För att kommuner ska kunna dra nytta av digitaliseringen krävs en stark nationell ordning som gör det möjligt med gemensamma processer över sektors- och huvudmannagränser, till exempel genom säker datadelning. Som storstadsregion ser kommunerna i länet en möjlighet och ett ansvar att driva på för denna nationella ordning.

Under 2023 ska särskilt fokus läggas vid att:

- Påverka och medverka till nationellt ledarskap för en gemensam digital infrastruktur som fullt ut omfattar kommunsektorns behov.
- Bidra till SKR:s styrning av Inera och deras fortsatta utveckling av behovsstyrda lösningar till kommunerna.

Fakta om digitalisering:

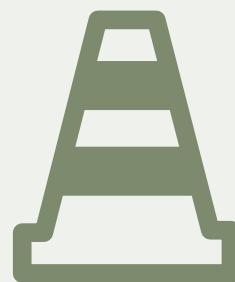
Samverkansforum digitalisering:

- Strategiskt nätverk för digitalisering
- Länsövergripande samverkan om digitalisering av hälso- och sjukvård och omsorg (länets kommuner, Storsthlm, Region Stockholm).

Gällande överenskommelser och samverkansavtal:

Principer för digital samverkan för Stockholms län (Uppdraget utvärderas under 2023)
2017-01-01 / Parter: Storsthlm och Region Stockholm. Syftar till att ge en grund för säker och effektiv digital kommunikation i Stockholms län.

Infrastruktur



Stärka kommunernas inflytande i den nationella infrastrukturplanen och länsplanen

Uppdraget är inriktat på att lyfta fram kommunernas behov och förutsättningar tillsammans med Region Stockholm. Inom Storsthlm utvecklas ett systematiskt påverkansarbete som präglas av stärkt dialog och utvecklat samarbete med andra parter och näringslivet kring nationella och regionala planeringsprocesser. Det kan till exempel röra sig om nationell transportinfrastrukturplan och länsplan samt regional kollektivtrafikplanering.

Under 2023 ska särskilt fokus läggas vid att:

- Etablera en struktur och metod för gemensamt påverkansarbete.
- Förse politiker och andra företrädare med relevanta och kvalitativa underlag och analyser vid behov.
- Involvera kommunerna i de nationella och regionala planeringsprocesserna i ett tidigt skede.
- Förbättra kommunernas samarbete med regional nivå och sektorsmyndigheter.
- Undersöka förutsättningar för att skapa ett regionalt forum för dialog, ökad kunskap och samsyn kring infrastrukturfrågor.

Undanröja hinder, förenkla regler och effektivisera processer inom samhällsbyggnad utifrån kommunernas behov

Storsthlm ska bidra till regionala och nationella lösningar som stärker kommunernas förutsättningar och behov genom att samarbeta med relevanta aktörer. Vi ska stärka kommunernas inflytande i beslutsprocesser när det finns behov av intresseavvägningar mellan riksintressen, strandskydd och artskydd och kommunala utvecklingsmöjligheter.

Under 2023 ska särskilt fokus läggas vid att:

- Initiera dialog med berörda myndigheter och departement för att synliggöra hinder och deras konsekvenser för samhällsbyggandet.
- Utveckla och stärka påverkansarbetet i syfte att förändra och förenkla regelverk.

Erfarenhetsutbyte, verksamhetseffektivisering och projekt

Inom samhällsbyggnadsområdet finns flera delområden med direkta eller indirekta beroendeförhållanden. Infrastruktur, bostadsförsörjning, elförsörjning, miljö och vatten samspelar och påverkar varandra. Genom erfarenhetsutbyte, samarbeten och utvecklingsprojekt uppnås effektivitet.

Under 2023 ska särskilt fokus läggas vid att:

- Slutföra pågående utvecklingsprojekt inom digitaliserad samhällsbyggnadsprocess, återvinningscentraler och masshantering och att de övergår i implementeringsfas.
- Se över befintliga uppdrag för att belysa om de ska behållas, utvecklas eller avvecklas.

Fakta om infrastruktur och samhällsbyggnad:

Samverkansforum infrastruktur:

- Strategiskt nätverk för samhällsbyggnad
- Miljö- och samhällsbyggnadsrådet, samverkan mellan Länsstyrelsen, Trafikverket, Storsthlm, Region Stockholm, Stockholms stad och representanter från Storsthlm's kommundirektörsgrupp.
- Trafikdirektörsgruppen

Övriga samverkanforum samhällsbyggnad och miljö:

- Energikontoret och Energi- och klimatrådgivningen, tjänstestyrgupp.
- Återvinningscentraler, tjänstestyrgupp.
- Energikontoret, en del av Storsthlm som arbetar med förnybar energi och energieffektivisering för en minskad klimatpåverkan och en hållbar regional utveckling.
- Energi- och klimatrådgivningen
- Miljösamverkan Stockholms län (MSL), samverkan mellan kommunerna i Stockholms län, Länsstyrelsen i Stockholms län och Storsthlm för att utveckla miljöbalktillsynen och livsmedelskontrollen.
- Bullernätverket, samverkan mellan Storsthlm, Region Stockholm, Länsstyrelsen i Stockholm samt Stockholms stad.
- VAS-rådet, länets kommuners gemensamma samverkan för vatten- och avloppsfrågor.
- Storsthlm's geodataråd.

Gällande överenskommelser och samverkansavtal inom samhällsbyggnad och miljö:

Miljösamverkan Stockholms län 2023–2026

2023-01-01 (*om den antas*) / Parter: Storsthlm, Länsstyrelsen Stockholm och länets kommuner. Ska effektivisera tillsynen inom miljö- och hälsoskydd samt livsmedel genom att samutnyttja medverkande aktörers kompetens och resurser.

Överenskommelse avseende Energi- och klimatrådgivningen

(Uppdraget utvärderas under 2023)

2017-06-22 / Parter: Länets kommuner. Samverkan kring den kommunala energi- och klimatrådgivningen som erbjuder kostnadsfri rådgivning till privatpersoner, företag och organisationer.

Överenskommelse om samverkan för en trygg, säker och störningsfri region

(Uppdraget utvärderas under 2023)

2015-03-19 / Parter: Länets kommuner. Syftar till att över tid säkra en hållbar, effektiv samverkan och få en ökad gemensam förmåga att hantera samhällsstörningar i Stockholmsregionen.

Överenskommelse avseende geodata och GIS

(Uppdraget utvärderas under 2023)

2013-01-01 / Parter: Storsthlm och länets kommuner. Samverkan för att effektivisera och utveckla kommunernas kart- och mätverksamheter samt möta behovet av kvalitativa geodata och GIS-tjänster.

Kansliorganisation

Kansliet har cirka 50 anställda. Vi är organiserade i fyra enheter:

Regional samverkan

Enheten består av processledare som driver utveckling och samverkan inom utbildning och arbetsmarknad, social välfärd och hälsa, samhällsbyggnad och miljö, digitalisering, kommunal ekonomi och HR-frågor. Här finns även Energikontoret Storsthlm.

Gemensam gymnasierregion och gymnasieantagningen

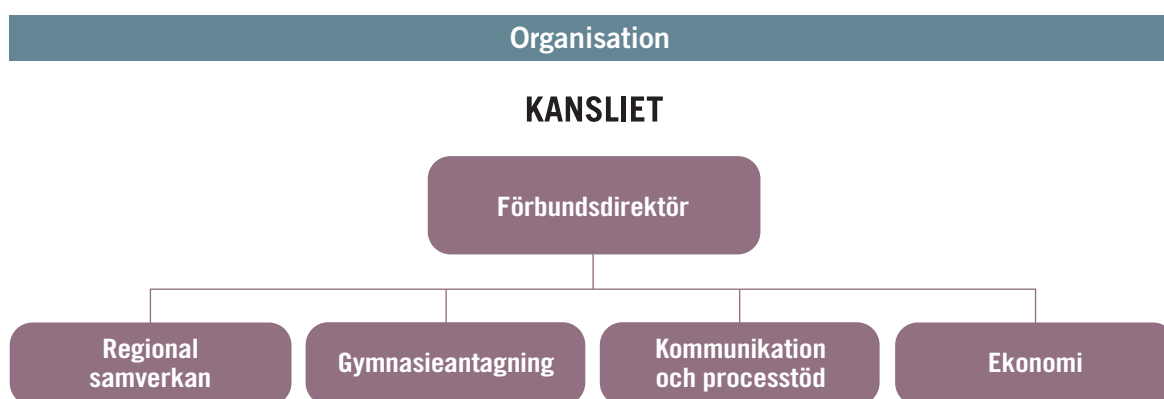
Enheten består av processledare och handläggare som driver utveckling, samverkan och antagningsverksamhet för länets gemensamma gymnasierregion.

Kommunikation och processtöd

Enheten består av kommunikatörer och sekreterare som ger medarbetare och medlemmar ett kommunikativt och administrativt stöd i pågående processer och uppdrag samt IT- och lokalfrågor.

Ekonomi

Enheten ansvarar för ekonomi och HR-administration för Storsthlm och närliggande organisationer, Stockholmsregionens EU-kontor, Stockholmsregionens EU-förening, Östra Sveriges luftvårdsförbund och Svealands kustvattenvårdsförbund.



Budget 2023

Budget 2023

Det ekonomiska läget med en hög inflation slår hårt mot många företag, kommuner och verksamheter, så även för Storsthlm. För Storsthlms del består kostnadsökningen främst av ökade pensionskostnader på grund av ett nytt pensionsavtal samt uppräkningsökning med inflation av de förmånsbestämda pensionerna. För perioden 2022 till 2025 prognostiseras en ökning av pensionskostnaderna enligt KPA med 9 miljoner kronor, för att sedan minska med motsvarande summa under 2025. Med en budgettram på cirka 50 miljoner kronor är detta en stor kostnadsökning som får stor påverkan på verksamheten. Därutöver påverkas kostnaderna av höga indexuppräkningsökningar på våra större leverantörsavtal samt kostnader i samband med förbundsmötet som hålls vart fjärde år. Budgeten för 2023 speglar de uppdrag som återges i verksamhetsplanen för 2023.

En budget i balans

Serviceavgift 2023

Enligt Storsthlm stadgar ska styrelsen varje år fastställa kommande års serviceavgift som andel av avgiftsunderlaget. Avgiftsunderlaget är summan av föregående års skatteintäkter och generella statsbidrag med förekommande tillägg och avdrag. Förbundsmötet beslutade i mars 2019 att avgiften får uppgå till 0,5 promille av avgiftsunderlaget. Den beslutade årliga avgiften har senast åren varit:

- 2015-2019: 0,42 promille
- 2020: 0,4 promille
- 2021: 0,39 promille
- 2022: 0,39 promille

Trots de stora kostnadsökningarna föreslår kansliet att avgiftsunderlagsnivån ligger kvar på 0,39 promille för budgetåret 2023, för att möta det ekonomiska läget som även råder hos våra medlemmar. Det innebär att avgiften för 2023 blir knappt 50,4 miljoner kronor, en ökning med 1,2 miljoner kronor från föregående år.

Styrelse och ledning 2023

Kostnaderna för styrelse och ledning ökar med anledning av förbundsmötet som äger rum vart fjärde år, ökade arvoden för förtroendevalda samt planerade resor med kommunstyrelseordförande och kommundirektörer. En åtgärd för att möta de ekonomiska förutsättningarna är minskade konsultkostnader.

Regional samverkan

Enheten består av de tidigare enheterna Världsfärdsutveckling och Regional utveckling. För denna enhet för 2023 minskas antal anställda från tidigare grunduppdrag med fyra tjänster. Kostnader för möten i externa lokaler och resekostnader minskar under året. Dessutom föreslås att Energikontoret avvecklas vilket minskar kostnaderna med motsvarande en tjänst.

Kommunikation och processtöd

Under året arrangeras Mötesplats Storsthlm 2023, en konferens för ledande politiker och tjänstepersoner i länets kommuner samt närliggande samverkansaktörer, i samband med förbundsmötet. Enheten budgeterar dessa kostnader, vilket utgör kostnadsökningen från föregående årsbudget.

Ekonomi/HR-administration och gemensamma bolagskostnader

Ekonomi och HR-administration är som föregående år baserat på två medarbetare som förutom Storsthlm verksamhet även sköter ekonomi och HR-administration gentemot ytterligare fyra enheter; Stockholmsregionens Europakontor, Stockholmsregionens Europaförening, Svealands Kustvattenvårdsförbund och Östra Sveriges Luftvårdsförbund.

Här finns de gemensamma bolagskostnaderna budgeterade. Dessa har ökat, främst på grund av en indexhöjning (KPI) på lokalhyran. För att möta de ökade lokalkostnaderna har overhead-avgiften (OH) justerats uppåt. Det innebär ökade interna OH-intäkter för de externa enheter som sitter i Storsthlms lokaler och nyttjar våra administrativa tjänster. Debiteringen sker som en OH-kostnad per person och redovisas som fördelad intäkt/kostnad.

Gymnasieantagningen och UEDB

Gymnasieantagningen Storsthlm bidrar till att ge länets elever underlag så att de kan göra så väl underbyggda val som möjligt inför sin framtida karriär. Det sker genom information och forum för både elever och studie- och yrkesvägledare. Gymnasieantagningen Storsthlm arrangerar Gymnasiemässan som de senaste tre åren genomförts digitalt. Gymnasieantagningen samordnar och administrerar den regionala ansöknings- och antagningsprocessen i antagningssystemet Indra.

Dessutom förvaltas den regionala Ungdoms- och elevdatabasen (UEDB) som innehåller alla ungdomar mellan 16 - 19 år, elevernas placering i gymnasie- och gymnasiesärskolan, ekonomiunderlag samt de ungdomar utanför gymnasieskolan som hanteras inom det kommunala aktivitetsansvaret.

Avgiften för Gymnasieantagningen föreslås ligga kvar på samma nivå som i år, 782 kr per ungdom. Även här ses kostnadsökningar på grund av inflationen, men framför allt genom högre pensionskostnader. Kostnaderna minskas genom att en tjänst, som idag arbetar både för Gymnasieantagningen och UEDB, blir vakant och inte kommer att återanställas.

Antagningssystemet Indra

Budgeten för drift och gemensam utveckling avseende Indra ligger kvar på samma nivå som 2022.

Den delen av antagningssystemet där eleverna gör sin ansökan har nu stabiliserats, uppgraderats och tillgänglighetsanpassats enligt gällande lagstiftning. Under 2023 kvarstår att fatta beslut när och hur den administrativa delen av systemet ska göra motsvarande utveckling för att vara stabilare, effektivare och användarvänligare.

Parallellt fortgår dialogen mellan systemägarna Storsthlm och Göteborgsregionen med att ta fram en långsiktig strategi för Indra i syfte att stärka ägarstyrningen och möjliggöra prissättning då andra aktörer nu också vill nyttja systemet.

UEDB

För UEDB föreslås avgiften ligga kvar på samma nivå som för 2022, 45 kr per ungdom. 2022 års resultat förväntas balansera över till 2023. Uppgraderingen av systemet som genomfördes under 2022 är klart och ingen övrig utveckling är planerad för 2023.

Övrig projekt- och avtalsfinansierad verksamhet

Under denna rubrik ryms verksamhet som innefattar statliga stimulansmedel kopplat till välfärdsområdet och föregående år även Energikontoret.

Under året planeras Energikontoret att avvecklas, vilket leder till en besparing av en tjänst. Projekten som för närvarande drivs löper ut under kommande verksamhetsår.

Enheten för Regional samverkan koordinerar den länsgemensamma delen av de statliga stimulansmedlen på välfärdsområdet. Pengarna vidareförmedlas i huvudsak direkt till kommunerna och en liten del hanteras på Storsthlm för att finansiera resurser som arbetar med länsgemensamma frågor. Hur pengarna i övrigt fördelas beslutas av länets socialchefer kanaliserat via en styrgrupp. Beslut över utbetalningar av stimulansmedel från Sveriges kommuner och regioner och Kammarkollegiet görs ofta på kort varsel.

För 2023 finns indikationer på att det kommer att fördelas ut stimulansmedel. Än så länge är inget beslut fattat.

Sammanfattning

Budgeten speglar verksamhetsplanen för 2023 och många åtgärder har vidtagits för att dels styra verksamheten mot kommande strategisk inriktning, dels klara de ekonomiska utmaningar som väntar. Med dessa åtgärder är bedömningen att organisationens resurser är ansträngda, men att verksamhetens uppdrag kommer att kunna genomföras i enlighet med verksamhetsplanen. Det kommer dock att kräva fortsatta effektiviseringar av arbetet och att prioriteringar löpande görs längs vägen.

Budget 2023

	Budget 2021	Budget 2022	Budget 2023	Årsarbetare 2023
Styrelse och ledning	tkr	tkr	tkr	1,0
Intäkter	46 958	49 151	50 360	
Rörelsekostnader	-3 467	-4 507	-5 357	
Personalkostnader	-3 547	-3 512	-4 106	
Nettokostnad	39 944	41 132	40 897	
Regional samverkan				16,6
Intäkter	0	1 211	1 338	
Rörelsekostnader	-2 417	-2 381	-2 121	
Personalkostnader	-22 089	-24 000	-22 341	
Fördelade kostnader/intäkter	690	600	0	
Nettokostnad	-23 816	-24 570	-23 124	
Kommunikation och processtöd				7,8
Intäkter	0	0	0	
Rörelsekostnader	-1 335	-565	-917	
Personalkostnader	-5 619	-6 667	-6 763	
Fördelade kostnader/intäkter	230	480	480	
Nettokostnad	-6 724	-6 752	-7 200	
Ekonomi/HR adm och gem. bolagskostnader				2,0
Intäkter	1 774	970	1 080	
Rörelsekostnader	-9 852	-11 154	-13 741	
Personalkostnader	-3 998	-2 797	-3 586	
Avskrivningar, finansiella poster	-548	-848	-366	
Fördelade kostnader/intäkter	3 220	4 019	6 040	
Nettokostnad	-9 404	-9 810	-10 573	
Summa avgiftsfinansierad verksamhet	0	0	0	27,4
Gymnasieantagning och UEDB				16,2
Intäkter	26 693	26 933	27 626	
Rörelsekostnader	-9 991	-8 782	-8 705	
Personalkostnader	-11 602	-12 333	-12 555	
Avskrivningar	-1 880	-1 550	-1 550	
Fördelade kostnader/intäkter	-3 220	-4 268	-4 816	
Nettokostnad	0	0	0	
Övrig projekt- och avtalsfinansierad verksamhet				5,2
Intäkter	13 940	200 000	200 000	
Rörelsekostnader	-9 100	-195 570	-192 879	
Personalkostnader	-3 920	-3 600	-5 361	
Fördelade kostnader/intäkter	-920	-830	-1 760	
Nettokostnad	0	0	0	
Summa projekt- och avtalsfinansierad verksamhet	0	0	0	
Totalt Storsthlm	0	0	0	48,8

Serviceavgift

Till Storsthlm 2023, baserat på utbetalda skatter och bidrag under 2022.

Länets Kommuner	Antal invånare den 31 dec 2022	Summa skatter och nettobidrag 2022*	Avgift 2023 uppgår till 0,39 promille av summa skatter och nettobidrag 2021
Länets Kommuner	2 415 139	129 128 538 825	50 360 130
BOTKYRKA	95 318	5 854 263 170	2 283 163
DANDERYD	32 803	1 987 989 313	775 316
EKERÖ	29 096	1 778 320 335	693 545
HANINGE	95 658	5 523 477 240	2 154 156
HUDDINGE	113 951	6 515 894 910	2 541 199
JÄRFÄLLA	83 170	4 765 429 510	1 858 518
LIDINGÖ	48 162	2 718 899 529	1 060 371
NACKA	108 234	5 868 812 475	2 288 837
NORRTÄLJE	64 762	3 747 340 765	1 461 463
NYKVARN	11 500	677 603 646	264 265
NYNÄSHAMN	29 495	1 664 788 195	649 267
SALEM	17 252	1 039 157 052	405 271
SIGTUNA	50 273	3 036 982 476	1 184 423
SOLLENTUNA	75 108	4 103 006 989	1 600 173
SOLNA	84 187	3 439 388 401	1 341 361
STOCKHOLM	978 770	48 555 277 276	18 936 558
SUNDBYBERG	53 564	2 562 419 239	999 344
SÖDERTÄLJE	101 209	6 284 503 065	2 450 956
TYRESÖ	49 062	2 866 672 537	1 118 002
TÄBY	73 955	3 890 655 922	1 517 356
UPPLANDS VÄSBY	47 820	2 761 111 902	1 076 834
UPPLANDS-BRO	31 082	1 850 765 768	721 799
VALLENTUNA	34 246	1 956 453 584	763 017
VAXHOLM	11 996	679 842 177	265 138
VÄRMDÖ	46 232	2 519 547 765	982 624
ÖSTERÅKER	48 234	2 479 935 584	967 175

* I totala bidraget 2022 ingår; kostnads- och inkomstutjämningen, införande och regleringsbidrag, LSS, bidrag för maxtaxa samt bidrag för ökad kvalitet inom förskolan.

STORSTHLM
KOMMUNER I SAMVERKAN