



Verksamhetsplan och budget 2018

STORSTHLM

Innehåll

4	Uppdrag, mål och arbetsformer
5	MÅLOMRÅDE – UTBILDNING OCH ARBETSKRAFT
6	Gemensam gymnasiregion
7	Gymnasieantagningen Storsthlm
8	Gemensam vuxenutbildningsregion
9	Sfy/Sfx/Bas
9	Kompetensförsörjning
10	EU:s strukturfonder
11	MÅLOMRÅDE – INFLYTTNING OCH DELAKTIGHET
12	Integration och nyanlända
13	MÅLOMRÅDE – ÖPPENHET OCH DIGITALISERING
14	Digital agenda Storstockholm
14	Smart region
15	MÅLOMRÅDE – BO OCH VERKA
16	Infrastruktur och boende
16	Miljö och klimat
17	Storsthlms energikontor
18	Kommunal teknik
19	MÅLOMRÅDE – HÄLSA OCH STÖD
20	Samverkan med Stockholms läns landsting
20	Hemsjukvård
21	Samverkan vid vårdövergångar
21	Länsgemensamma handlingsplaner för psykisk hälsa
22	Barn och unga
23	Individ och familj
23	Funktionsnedsättning
24	Äldre
24	Färdtjänst
25	E-hälsa

26	Stödjande processer
26	Strategiskt kommunikationsarbete
26	Verksamhetsutveckling och administrativt stöd
27	Organisation och personal
28	Budget 2018
30	Avgift till Storsthlm 2018

Uppdrag, mål och arbetsformer

STORSTHLM DRIVER REGIONAL UTVECKLING OCH SAMVERKAN PÅ UPPDRAG AV MEDLEMMARNAS LEDNINGAR I POLITIK OCH FÖRVALTNING. SYFTET ÄR ATT STÄRKA KOMMUNERNAS MÖJLIGHETER ATT NÅ SINA MÅL OM VÄLFÄRD OCH SERVICE FÖR MEDBORGARNA.

DET GÖR VI GENOM ATT:

- **SKAPA REGIONKUNSKAP GENOM UTREDNING OCH ANALYS**
- **PROCESSLEDA REGIONAL UTVECKLING OCH VÄLFÄRDSUTVECKLING**
- **INTRASSEBEVAKA OCH SAMVERKA MED ANDRA AKTÖRER I REGIONALA FRÅGOR**
- **FÖRVALTA ÖVERENSKOMMELSER OCH MOTSVARANDE SAMARBETEN.**

2018 är sista året under nuvarande programperiod. Valet i september 2018 kommer att ge nya politiska förutsättningar. Samtidigt är de frågor som Storsthlm arbetar med långsiktiga. Vårt fokus 2018 kommer i många fall vara inom områden där kommunerna ser att samverkan är viktig på lång sikt.

Kommunerna har stora utmaningar framför sig då statens tvååriga etableringsstöd för många av de nyanlända som fick uppehållstillstånd 2015 och 2016 upphör. Utmaningen handlar framförallt om att hitta långsiktiga och hållbara lösningar för boende och etablering på arbetsmarknaden. Behovet att samverka kring frågor som rör kompetensförsörjning ökar: inom gemensam gymnasierregion, arbetet med gemensam vuxenutbildningsregion och att förenkla nyanländas inträde på arbetsmarknaden genom till exempel Sfx och Sfi/bas. Diskussioner som rör utmaningarna kring boende behöver inledas.

Bristen på arbetskraft hämmar regionens tillväxt, samtidigt som många utrikesfödda saknar ett arbete. Vi ser också att gymnasieelever går ut i arbetslöshet. Under 2018 kommer vi fortsatt ha fokus på hur fler elever ska söka till yrkesprogram kopplade till bristyrken. Regionen har också en utmaning i att kunna hantera 20 000 fler gymnasieelever 2025. Här pågår ett arbete inom den gemensamma gymnasierregionen. Ett ökat samarbete med Göteborgsregionens kommunförbund innebär att vi tillsammans utvecklar ett nytt antagningssystem inför antagningen 2020.

Regionens starka tillväxt med stor inflyttning ställer höga krav på kommunerna. 2017 antog Storsthlm ett positionspapper där kommunernas gemensamma vilja i viktiga frågor rörande bostadsförsörjning och infrastruktur uttrycks. Arbetet med att driva kommunernas viljeyttring i positionspapperet är centralt under 2018.

Flera pågående frågor av stor betydelse för kommunerna bygger på samverkan med Stockholms läns landsting: det gemensamma arbetet med handlingsplaner för psykisk

hälsa kommer att fortsätta. Processen och förberedelserna för kommunal hemsjukvård och en skatteväxling fortgår. Vid ett beslut kommer kommunerna att behöva stöd i förberedelserna för ett övertagande. Under 2018 ska kommunerna också arbeta för att verkställa den tillfälliga överenskommelsen om samverkan vid utskrivning från slutna hälso- och sjukvård som tecknades med landstinget hösten 2017. Inom samtliga områden är det viktigt att säkerställa att den digitala överföringen mellan kommuner och landsting fungerar säkert och skapar nytta för patienter, brukare och verksamheter. Här pågår ett arbete inom flera uppdrag.

Under 2018 ska arbetsutskottet leda ett arbete kring Storsthlms uppdrag och arbetsformer för kommande mandatperiod. Medlemskommunerna kommer att erbjudas möjlighet att komma in med synpunkter och idéer. Resultatet ska peka ut Storsthlms strategiska inriktning 2019 till 2022.

En av Storsthlms viktigaste uppgifter är att vara en arena för dialog. Det är i mötet mellan kommunföreträdare vi kan komma fram till vilka områden vi vill samverka inom och hur det kan ske. Vår framgång är beroende av alla medlemskommuners delaktighet i dialogen och Storsthlms förmåga som medlemsorganisation att samla företrädare inom politik och förvaltning kring gemensamma regionala utmaningar som vi vill lösa tillsammans.

Under innevarande mandatperiod har vi utvecklat våra arbetsformer. På tjänstemannasidan spelar de strategiska nätverken en viktig roll. Här sker förankring av politikens uppdrag och dialog om hur vi kan samverka och Storsthlms roll. Styrelsen har utsett politiska styrgrupper inom särskilda områden där vi ser att vi behöver ha särskilt fokus. Vi kommer att fortsätta utveckla dessa arbetsformer under året. Som utgångspunkt för dialog och beslut är behovet av gemensamma regionala bilder stort. Som en del i arbetsutskottets arbete inför kommande mandatperiod kommer arbetsformerna att utvärderas i en medlemsenkät under våren.



MÅLOMRÅDE – UTBILDNING OCH ARBETSKRAFT

Tillgång till kvalitativ utbildning på alla nivåer är en förutsättning för att möta behovet av kompetensförsörjning i länet, vilket i sin tur har betydelse för regionens attraktivitet, tillväxt och sociala struktur.

De senaste åren har inflyttningen av utlandsfödda stärkt behovet av effektiviserade arbetsmarknadsinsatser och en ökad samverkan mellan samhällets aktörer.

Under 2018 ska samarbete mellan kommuner och Arbetsförmedlingen utvecklas. Arbetet mot en gemensam vuxenutbildningsregion ska ta ytterligare ett steg där sammanhanget av utbud, efterfrågan, effekt och tillgänglighet ska vara styrande.

Gemensam gymnasierregion

VERKSAMHETSPROGRAMMETS MÅL

Gymnasierregionen ska erbjuda eleverna en utbildning av hög kvalitet med fokus på fritt val, ökad måluppfyllelse och likvärdighet

INRIKTNING PÅ ARBETET 2018

Idag är det svårt att komma in på arbetsmarknaden utan gymnasieutbildning. Det är även en förutsättning för vidare studier på högre nivå. Därför är det angeläget att fler fullföljer sin gymnasieutbildning och tar examen. Lika angeläget är det att fler lämnar grundskolan med behörighet till ett nationellt program på gymnasieskolan.

Gymnasierregionens utmaningar nu och på sikt är:

- drygt 20 000 fler i elever i gymnasieskolan 2025
- för få söker ett yrkesprogram kopplat till bristyrken, fler ska söka ett yrkesprogram kopplade till bristyrken
- andelen elever som tar sin gymnasieexamen är lägre än rikssnittet, fler ska ta sin gymnasieexamen
- förbättra lärandet för nyanlända elever i gymnasieskolan.

2018 ligger fokus på att genomföra insatser inom ovan nämnda områden. Målet är att skapa en bättre balans mellan elevernas sökmönster, regionens programutbud och arbetsmarknadens behov. Här är det viktigt att skapa förutsättningar för en expansion där huvudmännen tar ett gemensamt ansvar för behoven i regionen.

Storsthlm's roll är att, utöver den årliga rapporten Gymnasiebehovet, ta fram relevant kunskapsunderlag, möjliggöra dialog mellan huvudmännen och berörda branscher samt vid behov bistå i genomförandet av insatser.

Under året ska även den gemensamma resultat- och kvalitetsuppföljningen utvecklas för att identifiera vilka regionala insatser som leder till ökad genomströmning och till att fler elever tar gymnasieexamen.

Storsthlm tar även årligen fram förslag till uppräkningsprogrampriser för interkommunal ersättning och strukturtillägg. Förslag till ny programprislista för 2019 ska tas fram för att möjliggöra kommunala beslut innan den 1 december 2019. En samlad uppföljning av strukturtillägget ska också göras under året.

Gymnasierregionens utvecklingsarbete sker i nära samverkan med Gymnasieantagningen Storsthlm både vad gäller kunskapsunderlag, insatser gentemot huvudmännen och på gymnasiemässan.

INSATSER

- analyser, kunskapsunderlag, regional dialog för huvudmän och branschföreträdare
- förslag till programpriser och strukturtillägg för 2019 samt uppföljning av strukturtillägg
- informations- och kommunikationsinsatser riktade till elever, föräldrar, lärare och studie- och yrkesvägledare
- stöd i det kommungemensamma arbetet för att utveckla kvaliteten för nyanlända elevers lärande.

RESURSER

1 920 timmar

Gymnasieantagningen Storsthlm

VERKSAMHETSPROGRAMMETS MÅL

Gymnasieregionen ska erbjuda eleverna en utbildning av hög kvalitet med fokus på fritt val, ökad måluppfyllelse och likvärdighet

INRIKTNING PÅ ARBETET 2018

Gymnasieantagningens primära målgrupp när det gäller antagningsuppdraget och information inför gymnasievalet är elever som går ut grund- och grundsärskolan och elever som läser introduktionsprogram för att därefter söka gymnasieutbildning. Gymnasieantagningen ska leda och genomföra en effektiv och tydlig antagningsprocess gentemot de sökande där studie- och yrkesvägledare, tjänstemän i kommunerna och vid skolorna är centrala målgrupper.

Ungdoms- och elevdatabasen (UEDB) innehåller uppgifter om samtliga ungdomar mellan 16-19 år, deras placeringar i gymnasieskolan liksom uppgifter om de ungdomar som befinner sig utanför gymnasieskolan. Uppgifterna genererar ekonomiska underlag gällande kommunernas utbetalningar av interkommunala ersättningar och bidrag till gymnasieskolorna. UEDB ger dessutom kommunerna underlag för att fullfölja det kommunala aktivitetsansvaret (KAA).

Storsthlm och Göteborgsregionen (GR) äger ett gemensamt, enligt styrelsens beslut den 1 november 2017, antagningssystem som Storsthlm ska implementera och gå i drift med under hösten 2019 inför antagningen till höstterminen 2020. Gymnasieantagningen Storsthlm projektleder och svarar för arbetsinsatserna inom ramen för införandet av det nya antagningssystemet. Det innefattar anpassnings- och utvecklingsinsatser, testning och påbörjande av utbildning för användargrupper på Gymnasieantagningen Storsthlm, i kommunerna, på grundskolorna och gymnasieskolorna.

INSATSER

- leda processen och arbetet med ansökan och antagning till gymnasieskolan, gymnasiesärskolan och ett fjärde tekniskt år
- utföra den administrativa driften av Ungdoms- och elevdatabasen (UEDB)
- leda projektet och arbetet med införandet av det nya antagningssystem som ska börja användas i Storsthlm hösten 2019 för antagningen till höstterminen 2020.

RESURSER

23 800 timmar

Gymnasieantagningens verksamhet finansieras genom en avgift per 16–19-åring som är folkbokförd i kommunerna.

Gemensam vuxenutbildningsregion

VERKSAMHETSPROGRAMMETS MÅL

En välfungerande arbetsmarknad
i Stockholmsregionen

Goda möjligheter till deltagande på
arbetsmarknaden och egenförsörjning
för invånarna i Stockholmsregionen

INRIKTNING PÅ ARBETET 2018

För att Stockholmsregionen ska klara kompetensförsörjningen förutsätter det att det finns tillgång till personal med både gymnasial och eftergymnasial kompetens. Regionala analyser på såväl kort som lång sikt visar att det råder kompetensbrist i många företag. Behovet att stärka vuxenutbildning som en del i kompetensförsörjningen i länet, särskild yrkesinriktad vuxenutbildning, har identifierats som särskilt angeläget för kommunerna.

Vuxenutbildningens olika funktioner, bland annat för sysselsättningen och tillväxten i regionen, har tydliggjorts de senaste åren. Inte minst som ett av kommunernas viktigaste integrationsverktyg. Genom ökad samverkan kring vuxenutbildningen skapar kommunerna bättre förutsättningar för individen att nå ett brett utbud av utbildningar. Samverkan bidrar även till att utbudet matchas med arbetsmarknadens behov. Det sker exempelvis genom de gemensamma statsbidragsansökningarna som utförs inom länets sex kommunkluster inom vilka kursutbudet i första hand erbjuds.

Vuxenutbildningen i kommunerna är en del av ett större system med insatser som syftar till att få individer att komma in på arbetsmarknaden. Arbetsförmedlingen är en annan viktig part som parallellt arbetar med utbildningsinsatser. Statsbidraget till kommunerna är också kopplat till att möta arbetsmarknadens behov där Länsstyrelsen är en viktig aktör i analysen av behovet. Därför ökar behovet av samarbete mellan alla aktörer som på olika sätt arbetar med samma fråga.

INSATSER

- genomförande av den årliga gemensamma studerandeenkäten
- framtagande av nytt styrdokument för kommunernas samarbete mot en gemensam vuxenutbildningsregion
- medverkan i projektet *Kompetensarena* för samordnad struktur för kompetensförsörjning
- utveckla regional vuxenutbildning med utgångspunkt i sambandet utbud-efterfrågan-tillgång-effekt.

RESURSER

2 100 timmar

Sfy/Sfx/Bas

VERKSAMHETSPROGRAMMETS MÅL

Goda förutsättningar att tillvarata de resurser som nya invånare har med sig till regionen

INRIKTNING PÅ ARBETET 2018

Språkutbildning är en väsentlig grundförutsättning för en bra integration. En integration som kännetecknas av att utlandsfödda och nyanlända ges förutsättningar att bli en resurs på arbetsmarknaden och klara sin egen försörjning.

Senaste årens stora inflyttning till regionen har ökat behovet av samarbete i länet, bland annat vad gäller skapandet av ett brett utbildningsutbud och tillgängliggöra detta för länets studerande. Även samverkan med Arbetsförmedlingen behöver utvecklas, till exempel kring yrkesinriktad utbildning i kombination med språkutbildning.

Samverkan kring Sfx och Sfi/bas sker via överenskommelser som förvaltas av Storsthlm. Under 2017 genomfördes en utvärdering av Sfx som kommer att vara underlag för en översyn av överenskommelsen 2018.

INSATSER

- översyn av Sfx-överenskommelsen
- utvärdering av Sfi/bas-överenskommelsen
- utveckla regional plattform för lokalt samarbete mellan kommuner och Arbetsförmedlingen
- förslag till programpriser för 2018
- gemensamt utbud av yrkesutbildningar med språkstöd och därtill kopplade funktioner
- utveckla Sfx-utbildningarnas strategiska roll och uppdrag i systemet för kompetensförsörjning och etablering som helhet
- utveckla Sfx-utbildningarna ihop med andra kompletterande insatser för att stärka att kedjan av etableringsinsatser bättre följs åt.

RESURSER

600 timmar

Kompetensförsörjning

VERKSAMHETSPROGRAMMETS MÅL

En välfungerande arbetsmarknad i Stockholmsregionen

INRIKTNING PÅ ARBETET 2018

Kompetensförsörjning innefattar många perspektiv och sektorer i samhället, bland annat arbetslöshet, integration, tillväxt, bostadsbyggande, gymnasieutbildning och vuxenutbildning. Att utveckla arbetet med kompetensförsörjning i länet är en strategisk fråga för att säkra regionens attraktivitet och tillväxt, men även den sociala och ekonomiska hållbarheten.

Viktiga inslag i Storsthlms arbete 2018 är att stärka det lokala samarbetet mellan kommunerna och Arbetsförmedlingen kring nyanlända. Arbetet med att utveckla vuxenutbildningen kommer fokusera på att säkerställa att det erbjuds ett brett kursutbud i de sex utbildningsklustren och att länets studerande har tillgång till utbudet.

Det är också viktigt att fördjupa och bredda Storsthlms samverkan med lärosätena. Samverkan mellan kommuner och lärosäten är ett strategiskt område för att trygga långsiktig kompetensförsörjning och kompetensutveckling inom skolan, samhällsbyggnadsområdet och inom kommunal hälso- och sjukvård.

Motverka kompetensbrist inom strategiska yrken och branscher, både inom länet som helhet och inom kommunernas verksamhetsområden.

Det finns behov av att öka andelen egenförsörjande utlandsfödda och öka andelen utlandsfödda som blir egenförsörjande tidigare.

INSATSER

- nytt samverkansavtal kring lärarutbildningen
- kommunal medverkan i programråden vid lärosätena
- erfarenhetsutbyte avseende vårdutbildningar på högskolenivå
- tillsammans med berörda lärosäten i länet undersöka möjligheterna att erbjuda praktikplatser för läkarstudenter i den kommunala hälso- och sjukvården
- verka för att öka utbildningsplatser och praktikmöjligheter inom samhällsbyggnadsområdet
- integrera kompetensförsörjningsperspektivet i flera verksamhetsområden inom Storsthlms uppdrag.

RESURSER

700 timmar

EU:s strukturfonder

VERKSAMHETSPROGRAMMETS MÅL

En välfungerande arbetsmarknad
i Stockholmsregionen

Goda möjligheter till deltagande på
arbetsmarknaden och egenförsörjning
för invånarna i Stockholmsregionen

INRIKTNING PÅ ARBETET 2018

Storsthlm arbetar med regional mobilisering och beredning av Socialfonden (ESF) och Regionalfonden (ERUF). För att genomföra strukturfondsprogrammen i Stockholms län har ett regionalt strukturfondspartnerskap inrättats. Partnerskapets huvuduppgift är att prioritera mellan ansökningar om projektstöd. Vårdorganisation för sekretariatet under programperioden 2014–2020 är Länsstyrelsen.

Som stöd i sekretariatet arbete finns en beredningsgrupp av regionala aktörer med relevans för programgenomförandet. Storsthlm representerar kommunerna i beredningsgruppen, med uppdraget att informera kommunerna om de möjligheter som erbjuds, samt säkerställa att kommunernas intressen tas tillvara i genomförandet av strukturfondsprogrammet.

En viktig uppgift för de regionala aktörerna under innevarande programperiod är mobiliseringsarbetet. Arbetet utgår från Stockholmsmodellen, vilket innebär ett större samspel och förankring bland regionens aktörer. Syftet är att skapa sammanhållna strategiska satsningar där regionens aktörer är initiativtagare och ägare till insatser.

INSATSER

- mobiliseringsaktiviteter inför utlysningarna 2018 och 2019.

RESURSER

200 timmar

MÅLOMRÅDE – INFLYTTNING OCH DELAKTIGHET

Under de senaste åren har inflyttningen av utlandsfödda till länet varit mycket hög. Den höga inflyttningstakten 2015-2016 har avtagit, och utmaningen går nu över till att hitta långsiktiga och hållbara lösningar kring bostadssituationen och arbetsmarknadsetableringen.

En viktig del för både individen och samhället är att människor klarar sin egen försörjning. Utlandsfödda har betydligt svårare att etablera sig på arbetsmarknaden än inrikesfödda. Problemet avtar i takt med en ökad utbildningsnivå, men skillnaden är påtaglig. Utbildningsinsatser är därför ett strategiskt verktyg för kommunerna att skapa förutsättningar för utlandsfödda och nyanländas etablering.

Integration och nyanlända

VERKSAMHETSPROGRAMMETS MÅL

Goda förutsättningar för nyanlända invånares delaktighet i samhället på lika villkor som övriga invånare

Goda förutsättningar att tillvarata de resurser som nya invånare har med sig till regionen

INRIKTNING PÅ ARBETET 2018

Stockholmregionen lever mitt i migrationens utmaningar, men också dess möjligheter. Människor som kommer till regionen bär med sig nya idéer, perspektiv och erfarenheter, som under rätt förutsättningar kan bli en tillgång i samhället. Dessa förutsättningar handlar om arbete och försörjningsmöjligheter, utbildning och boende.

Stockholmsregionens kommuner åläggs ett stort ansvar för länets hantering av nyanlända. Storsthlm ska stödja kommunerna genom erfarenhets- och kunskapsutbyte, samt skapa förutsättningar för mellankommunala och regionala samverkanstrukturer. Storsthlm driver också kommunernas intressen gentemot aktörer på regional och statlig nivå. Kommunerna är till exempel i hög grad beroende av Arbetsförmedlingens arbete under introduktionsperioden.

Arbetet med integration och nyanlända berör många olika kommunala frågor. Storsthlm integrerar därför arbetet med flera av de övriga uppdragen. Arbetsmarknads- och utbildningsfrågor är exempel på områden där kommuner behöver samverka med andra aktörer.

INSATSER

- omvärldsbevakning och analysarbete av utvecklingen gällande migration med särskild betoning på arbetsmarknadsinträde, boende och ensamkommande barn
- tillhandahålla kunskaps- och faktaunderlag till stöd för det regionala arbetet gällande migration och integration
- stödja regionala- och lokala samverkansprojekt mellan kommunerna och Arbetsförmedlingen
- driva strategiskt nätverk kring arbetsmarknad och integration.

RESURSER

1 260 timmar

MÅLOMRÅDE – ÖPPENHET OCH DIGITALISERING

Digitaliseringen ska göra livet lättare för medborgare, företagare och besökare och skapa förutsättningar för tillväxt och innovation. Med gemensamma mål och tydligt fokus ska Storsthlm, Stockholms läns landsting och Länsstyrelsen driva utvecklingen mot att länet ska bli bäst i världen på att använda digitaliseringens möjligheter, något som bestämts via Digital agenda Storstockholm.

Digital agenda Storstockholm

VERKSAMHETSPROGRAMMETS MÅL

Ge strategisk vägledning kring prioriteringar för regionens offentliga aktörer

Bidra till att skapa förutsättningar för invånare, näringsliv och offentlig sektor att ta till sig av de möjligheter som kommer med en ökad digitalisering

Bidra till regional samsyn kring digitala utmaningar, mål och prioriteringar

Ha ett tydligt fokus på en hållbar nivåhöjande digital utveckling i Stockholms län

INRIKTNING PÅ ARBETET 2018

Storsthlm är värdorganisation för arbetet med Digital agenda Storstockholm, som finansieras gemensamt av Storsthlm, Länsstyrelsen i Stockholms län och Stockholms läns landsting. Värdskapet gestaltas i första hand genom en gemensamt finansierad programledare som är anställd på Storsthlm.

Den digitala agendan har fyra fokusområden: den digitala infrastrukturen, den digitala kompetensen, den digitala marknaden och den digitala offentliga sektorn. Målbilderna beskrivs utifrån tre målgruppsperspektiv: invånaren, näringslivet och offentlig sektor. Digital agenda Storstockholm gäller mellan 2015–2020, med en utblick bortom denna period.

2018 kommer arbetet inriktas på att identifiera och sprida de satsningar som pågår inom ramen för Digital agenda Storstockholm. Exempel på intressanta initiativ som pågår i kommunerna är Öppna data och utvecklingen av kommuners e-tjänster.

INSATSER

- programledning på styrgruppens uppdrag
- kommunicera och sprida agendans målbild i regionen
- omvärldsbevakning inom de fyra fokusområdena för att sammanställa och sprida goda exempel
- påverka nyckelspelare för att stimulera till utveckling och samverkan
- följa upp utvecklingen i regionen.

RESURSER

1 400 timmar

Smart region

VERKSAMHETSPROGRAMMETS MÅL

Enklare vardag för privatpersoner och företag

Smartare och öppnare förvaltning som stödjer innovation och delaktighet

Högre kvalitet och effektivitet i den kommunala verksamheten

INRIKTNING PÅ ARBETET 2018

Länet behöver kraftsamla för att samordna den digitala utvecklingen i offentlig sektor. Det finns ambitiösa initiativ i länet och det kräver regional samverkan för att digitaliseringen ska få genomslag. Samordning behövs inom området interoperabilitet, något Digital agenda Storstockholm definierar som förmågan att fungera

tillsammans och möjligheten att kommunicera sinsemellan. Vanligtvis lyfts teknisk, juridisk, organisatorisk och innehållsmässig interoperabilitet. Öppna data och Smart City när också viktiga områden där Storsthlm kommer samverka som brygga mellan Stockholms stad och länets övriga kommuner.

INSATSER

- säker samordnad kommunal kompetens och kommunala krav i upphandlingsprojekt och arbete med arkitektur.
- medverkan i Öppna data och utvecklingen av Smart City tillsammans med Stockholms stad.

RESURSER

1 400 timmar

MÅLOMRÅDE – BO OCH VERKA

Stockholmsregionens styrkor är också dess utmaningar. Stark tillväxt och hög inflyttning karaktäriserar regionen och ställer framförallt krav på bostadsbyggande och utbyggnad av infrastruktur. Det hållbara samhällsbyggandet med funktionella bostäder, smarta energisystem, robusta vatten- och avloppssystem, ren miljö och en effektiv trafikinfrastruktur är exempel på övergripande förutsättningar för såväl hälsa som regional utveckling och tillväxt.

Storsthlm har under 2017 tagit fram ett positionspapper i vilket kommunernas gemensamma vilja i viktiga frågor rörande bostadsförsörjning och infrastruktur uttrycks. Kommunerna vill stärka samarbetet med stat och regionala aktörer med syfte att kommunernas intressen ska få större genomslag i de villkor som styr dessa frågor. Arbetet med att driva kommunernas viljeyttring i positionspapperet är centralt under 2018.

Infrastruktur och boende

VERKSAMHETSPROGRAMMETS MÅL

Ökad attraktivitet för Stockholmsregionen som livsplats

En utvecklad funktionell region där invånarna och företagen har tillgång till effektiva transporter och attraktiva bostäder

INRIKTNING PÅ ARBETET 2018

Storsthlm har en politisk styrgrupp för bostadsförsörjning och infrastruktur. Styrgruppen har tagit fram ett positionspapper för förbättrad bostadsförsörjning och transportinfrastruktur. Syftet med positionspapperet är att Stockholmskommunerna ska förbättra sin samverkan med staten och regionala aktörer inom bostads- och infrastrukturområdet så att kommunernas intressen får större genomslag och påverkan inom området. Frågorna som lyfts har prioriterats politiskt och ska ses som en tydlig vilja att förenkla och utveckla arbetssätt, processer och regler. Med positionspapperet som grund arbetar Storsthlm

för att utöva ett gemensamt inflytande och möjliggörande att påverka de regionala samhällsbyggnadsprocesserna.

Storsthlm samarbetar med landstingets tillväxt- och regionplaneförvaltning (TRF) kring åtaganden och handlingsprogram som arbetas fram utifrån RUF 2050. Storsthlm deltar även hos Länsstyrelsen i trafikberedningens och Miljö- och samhällsbyggnadsrådets arbete. Inom bostadsförsörjningsområdet leder Storsthlm arbetet inom ramen för Bostadsforum tillsammans med Byggnästareföreningen i Stockholms län.

INSATSER

- driva åtgärder utifrån positionspapperet för förbättrad bostadsförsörjning och transportinfrastruktur i Stockholms län
- driva samverkan inom ramen för Bostadsforum.

RESURSER

1 200 timmar

Miljö och klimat

VERKSAMHETSPROGRAMMETS MÅL

Ökad attraktivitet för Stockholmsregionen som livsplats

INRIKTNING PÅ ARBETET 2018

Utmaningarna inom miljö- och klimatområdet är tydliga, bland annat utmaningen att kombinera stark tillväxt med minimal miljöpåverkan. Effekterna av det förändrade klimatet gör att kommunerna har en viktig roll i att verka för klimatanpassning inom samhällsbyggnadsområdet och i att arbeta med åtgärder som minskar växtgasutsläpp. Storsthlm stödjer och leder olika forum och nätverk som arbetar med dessa frågor.

Ett av dessa är Miljösamverkan Stockholms län, som verkar för kommunal utveckling inom miljöområdet och som särskilt syftar till att öka samsynen mellan kommunernas miljökontor. Det ska exempelvis bidra till kortare handläggningstider vid tillståndsgivning i samband med bygglov och underlätta för företagare som har verksamheter i flera kommuner.

Andra forum som Storsthlm deltar i är exempelvis Regionala miljö- och samhällsbyggnadsrådet och Regionala miljögruppen. I rådet bidrar Storsthlm till den politiska förankringen av det regionala miljömålsarbetet och det praktiska genomförandet av rådets beslutade åtgärder. Regionala miljögruppens arbete syftar till att öka informationsutbytet mellan regionala aktörer i miljöstrategiska frågor. Regionala miljögruppen är även styrgrupp för Bullernätverket och den Regionala miljödagen.

INSATSER

- ta fram förslag på ny samverkansöverenskommelse för Miljösamverkan Stockholms län
- delta i arbetet med att ta fram en regional klimatfärdplan
- genomföra Regionala miljödagen 2018.

RESURSER

200 timmar

Storsthlm energikontor

VERKSAMHETSPROGRAMMETS MÅL

Ökad attraktivitet för Stockholmsregionen som livsplats

En utvecklad funktionell region där invånarna och företagen har tillgång till effektiva transporter och attraktiva bostäder

INRIKTNING PÅ ARBETET 2018

Storsthlm har sedan 2004 ansvaret för det regionala energikontoret. I juni 2017 fick kansliet i uppdrag att utveckla verksamheten. Som ett led i detta kommer energikontoret kartlägga vilka projekt som kommunerna driver inom energiområdet, samt ge förslag på insatser som kommunerna kan göra gemensamt inom ramen för energikontorets verksamhet. En styrgrupp har utsetts att stödja utvecklingen av energikontorets uppdrag, som bland annat innebär att vara en kompetensresurs för kommunerna inom energiområdet. Energikontorets främsta syfte är att främja energieffektivitet och förnybara energikällor på lokal och regional nivå.

Energikontoret samordnar även den kommunala Energi- och klimatrådgivningen i enlighet med en ny samverkansöverenskommelse för perioden 2018–2021. Energi- och klimatrådgivningen är en opartisk och kostnadsfri service som kommunerna erbjuder privatpersoner, företag och organisationer. Kommunerna erhåller i sin tur statsbidrag för verksamheten. I energikontorets uppdrag ingår även att fungera som regional utvecklingsledare som ska stödja Energi- och klimatrådgivningen.

INSATSER

- kartlägga vilka projekt som kommunerna driver inom energi- och klimatområdet och föreslå samverkansprojekt
- arbeta fram förslag på gemensamma utvecklingsprojekt tillsammans med kommuner och andra relevanta aktörer från till exempel akademi och näringsliv
- fortsatt driva de Eruf-finansierade projekten EEnet och Regionala noder
- bidra till utveckling av EKR-samarbetet i rollen som regional utvecklingsledare.

RESURSER

4 700 timmar

Kommunal teknik

VERKSAMHETSPROGRAMMETS MÅL

Ökad attraktivitet för Stockholmsregionen som livsplats

En utvecklad funktionell region där invånarna och företagen har tillgång till effektiva transporter och attraktiva bostäder

INRIKTNING PÅ ARBETET 2018

Grundläggande för ett hållbart bostadsbyggande är att det finns en robust teknisk infrastruktur som säkerställer en fungerande vattenförsörjning och avfallshantering, samt högkvalitativa geodata för kommunernas planeringsarbete. Kritiskt för regionen och den kommunaltekniska infrastrukturen är bland annat vattenförsörjningen, där både effekterna av befolkningsökningen och klimatförändringarna innebär stora regionala utmaningar, inte minst genom klimatanpassningen av bebyggelse och infrastruktur.

Storsthlm leder två nätverk med inriktning mot kommunalteknik/infrastruktur inom samhällsbyggnadsområdet. Inom området vattenförsörjning sker arbetet inom ramen för Vatten- och avloppssamverkan i Stockholms län (VAS). Frågor som är i fokus är exempelvis översvämningsrisker, minimering av risken för avbrott i vattenförsörjningen och långsiktig tillgång på råvatten av hög kvalitet. Det andra nätverket är Storsthlm's Geodataråd vars primära uppgift är att samordna kart- och mättningsfrågor för kommunerna i Stockholms län.

Storsthlm kommer under 2018 att fortsätta arbetet med regionalt samarbete kring återvinningscentraler, där en uppgift är att identifiera vilka principer som ska gälla för interkommunalt utbyte av avfall.

INSATSER

- medverka i arbetet med att skapa en regional vattenförsörjningsplan
- stödja verksamheten inom ramen för VAS-rådet och Geodatarådet
- ta fram regionala principer för samverkan inom ÅVC-verksamheten.

RESURSER

600 timmar



MÅLOMRÅDE – HÄLSA OCH STÖD

Befolkningen är friskare och lever längre än tidigare. Hjälp och stöd ska erbjudas vid behov på det sätt som passar den enskilde i livets alla skeden. En förutsättning för god vård och omsorg är att samverkan mellan kommun och landsting fungerar. Storsthlm och Stockholms läns landsting har därför under flera år haft olika gemensamma partsammansatta organ för samverkan inom vård- och omsorgsområdet. Inom de olika områdena finns överenskommelser som är antagna av samtliga kommuner och landstinget. Storsthlm stödjer lokala samverkansstrukturer och förvaltar överenskommelserna. Genom uppföljning och analys av samverkansöverenskommelser bidrar Storsthlm till regional kunskap om hur samverkan fungerar och kan utvecklas.

Samverkan med Stockholms läns landsting

VERKSAMHETSPROGRAMMETS MÅL

God hälsa på lika villkor för
Stockholmsregionens befolkning

INRIKTNING PÅ ARBETET 2018

En politisk ledningsgrupp, Vård i samverkan (VIS), mellan kommunerna via Storsthlm och Stockholms läns landsting leder samverkan när det gäller vård och omsorg. Ledningsgruppens uppdrag är framförallt att initiera samverkan inom gemensamma utvecklingsområden, skapa gemensamma målbilder, uppmärksamma brister och undanröja hinder. Syftet är att stötta utvecklingen av vård och omsorg. Ledningsgruppen ska också informera varandra om parternas verksamhet och insatser för målgrupperna, samt följa – och vid behov – regionalisera nationella initiativ och satsningar som är av relevans för samverkan inom regionen.

INSATSER

- implementera modell för gemensam uppföljning av överenskommelser mellan Stockholms läns landsting, och kommunerna via Storsthlm
- initiera frågan om ett övergripande hälso- och sjukvårdsavtal i samverkan med kommunerna och landstinget.

RESURSER

700 timmar

Hemsjukvård

VERKSAMHETSPROGRAMMETS MÅL

God hälsa på lika villkor för
Stockholmsregionens befolkning

Sociala välfärdsinsatser efter behov och
individuella förutsättningar

Goda förutsättningar för ett självständigt
liv med god kvalitet under hela livet

INRIKTNING PÅ ARBETET 2018

2017 beslutade Storsthlms styrelse och landstingsfullmäktige att återuppta arbetet med ett kommunalt övertagande av hemsjukvården. Arbetet leds av den politiska ledningsgruppen VIS. Hösten 2017 har ett avtalsförslag tagits fram. Under våren 2018 ska varje kommun bereda det rekommenderade ärendet inför beslut i respektive kommunfullmäktige. Under 2018 fortsätter också arbetet med förberedelser inför övertagandet. Det handlar framförallt om hur organisation och samverkan ska se ut.

INSATSER

- bistå med kunskap och underlag i kommunernas beredningsarbete
- ta fram en överenskommelse tillsammans med hälso- och sjukvårdsnämnden om hur läkemedelsinformation och tillgång till journalinformation ska säkerställas för den kommunala legitimerade personalen
- leda arbetsgrupper med deltagande från kommunerna och landstinget
- ta fram en uppföljningsplan inför övertagandet av hemsjukvård
- erbjuda en arena och möjlighet till erfarenhetsutbyte om hur kommunerna ska organisera sig efter övertagandet.

RESURSER

2 400 timmar

Samverkan vid vårdövergångar

VERKSAMHETSPROGRAMMETS MÅL

God hälsa på lika villkor för
Stockholmsregionens befolkning

Sociala välfärdsinsatser efter behov
och individuella förutsättningar

Goda förutsättningar för ett självständigt
liv med god kvalitet

INRIKTNING PÅ ARBETET 2018

Hösten 2017 tecknades en tillfällig överenskommelse om samverkan vid utskrivning från slutna hälso- och sjukvård mellan länets kommuner och landstinget. Med överenskommelsen antogs en handlingsplan. Under 2018 kommer kommunerna genomföra ett implementeringsarbete

såväl gemensamt med landstinget som mellan kommunerna med syfte att verkställa handlingsplanen.

INSATSER

- samordna de regionala insatserna kring implementering av tillfällig överenskommelse och tillhörande handlingsplan
- bevaka kommunerna intresse avseende uppföljning och utvärdering av gemensamma riktlinjer och gemensamma rutiner
- erbjuda en arena och erfarenhetsutbyte kring förändrade arbetssätt utifrån den nya lagstiftningen.

RESURSER

1 000 timmar

Länsgemensamma handlingsplaner för psykisk hälsa

VERKSAMHETSPROGRAMMETS MÅL

Sociala välfärdsinsatser efter behov
och individuella förutsättningar

Goda förutsättningar för ett självständigt
liv med god kvalitet hela livet

INRIKTNING PÅ ARBETET 2018

Stockholms läns landsting och samtliga kommuner i Stockholms län har tillsammans med Nationell samverkan för psykisk hälsa (NSPH Stockholms län) tagit fram två handlingsplaner för psykisk hälsa, en för barn och unga och en för vuxna. Handlingsplanerna sträcker sig från 2017 till 2020. Syftet med handlingsplanerna är att skapa förutsättningar för ett långsiktigt arbete inom psykisk hälsa med ett gemensamt ansvarstagande från berörda aktörer.

Stimulansmedel finns kopplade till satsningen via en överenskommelse mellan regeringen och Sveriges Kommuner och Landsting. 2017 fick kommunerna i Stockholms län och Stockholms läns landsting drygt 113 miljoner kronor i stimulansmedel för att göra analyser och ta fram handlingsplaner. Hälften av medlen fördelades till landstinget och hälften fördelades mellan kommunerna

utifrån befolkningsstorlek. Överenskommelsen mellan regeringen och Sveriges Kommuner och Landsting beräknas sträcka sig till och med 2020. Storleken på stimulansmedlen, som fortsättningsvis kommer kopplas till psykisk hälsa, tillkännages årligen av regeringen.

Inför arbetet 2018 har Stockholms läns landsting och samtliga kommuner i Stockholms län kommit överens om att avsätta fyra procent, cirka 4,5 miljoner kronor, av sina tilldelade stimulansmedel från 2017 till länsgemensamma satsningar som utbildningar, analyser och erfarenhetsutbyten.

INSATSER

- leda och samordna genomförandet av insatserna i de länsgemensamma handlingsplanerna
- stödja kommunerna i arbetet med att uppnå de krav som ställs för att erhålla stimulansmedel 2018
- tillsammans med Hälso- och sjukvårdsförvaltningen ta fram det länsgemensamma material som efterfrågas från Sveriges Kommuner och Landsting utifrån tilldelning av stimulansmedel.

RESURSER

1 400 timmar

Barn och unga

VERKSAMHETSPROGRAMMETS MÅL

Sociala välfärdsinsatser efter behov och individuella förutsättningar

Goda förutsättningar för ett självständigt liv med god kvalitet under hela livet

INRIKTNING PÅ ARBETET 2018

Det regionala samrådet Barn i behov av särskilt stöd, BUSSAM, utgör grunden för samarbetet. BUSSAM:s arbete utgår från BUS-överenskommelsen som anger strukturer för samverkan på regional och lokal nivå. I samtliga kommuner och landsting ska det finnas aktiva lokala BUS-grupper med syfte att skapa förutsättningar för barn med särskilda behov.

Några av samhällets mest utsatta barn i behov av insatser från flera aktörer riskerar att inte få de insatser och det stöd de är berättigade. Därför är det angeläget att samverka mellan skola, socialtjänst och landstinget säkerställs.

Genom tätare samarbete och förstärkt dialog mellan såväl de befintliga lokala och regionala BUS- grupperna, som med de strategiska nätverken för socialtjänst, utbildning, arbetsmarknad och Uppdrag Psykisk hälsa, kan riskgrupper identifieras tidigare och genomförda insatser stärkas.

Särskilt fokus 2018 kommer att vara revidering av den gällande BUS-överenskommelsen samt att ta fram en överenskommelse mellan huvudmännen för att förbättra situationen för barn som är placerade utanför det egna hemmet.

INSATSER

- revidera BUS-överenskommelsen tillsammans med landstinget
- följa upp samverkansrutiner tillsammans med hälso- och sjukvårdsförvaltningen
- bevaka och informera om barn och ungas behov av stöd i de regionala nätverken utbildning, socialtjänst och arbetsmarknad
- ta fram förslag till överenskommelse mellan kommun och landsting kring barn och unga som vårdas utanför det egna hemmet, tillsammans med hälso- och sjukvårdsförvaltningen.

RESURSER

1 100 timmar

Individ och familj

VERKSAMHETSPROGRAMMETS MÅL

Sociala välfärdsinsatser efter behov och individuella förutsättningar

Goda förutsättningar för ett självständigt liv med god kvalitet hela livet

INRIKTNING PÅ ARBETET 2018

Mellan länets samtliga kommuner och Stockholms läns landsting finns överenskommelser om samverkan kring personer med psykisk funktionsnedsättning och personer med missbruk/beroende. En chefstjänstemannagrupp, Regionalt samråd för psykiatri och beroendefrågor, med representanter från kommun, landsting, privata vårdgivare, kriminalvården, polisen och Länsstyrelsen, ska följa upp och utveckla arbetet på regional nivå i enlighet med överenskommelserna. Storsthlm och landstingets hälso- och sjukvårdsförvaltning (HSF) leder arbetet och bemannar gemensamt det sekretariat som är knutet till samrådet.

INSATSER

- översyn av överenskommelsen om ärendehantering avseende hemlöshet
- samordna arbetet i Regionala samrådet för psykiatri och beroendefrågor, följa upp överenskommelserna och ta fram nytt system för avvikelshantering
- revidera överenskommelsen om samverkan kring personer med psykisk funktionsnedsättning
- informationsöverföring till kommunerna från det länsövergripande samarbetet i Operation kvinnofrid, Origo (resurscenter mot hedersrelaterat våld), ANDT (alkohol, narkotika, dopning och tobak) och folkhälsa.

RESURSER

1 700 timmar

Funktionsnedsättning

VERKSAMHETSPROGRAMMETS MÅL

Sociala välfärdsinsatser efter behov och individuella förutsättningar

Goda förutsättningar för ett självständigt liv med god kvalitet under hela livet

INRIKTNING PÅ ARBETET 2018

Det regionala arbetet kring frågor som rör personer med funktionsnedsättning handlar om samverkan mellan kommunerna i Stockholmsregionen och Stockholms läns landsting. Syftet är att få en god, trygg och säker vård och omsorg.

De senaste åren har fokus framförallt varit på kommunernas övertagande av ansvaret för hälso- och sjukvård i bostad med särskild service och i daglig verksamhet. Kommunerna övertog ansvaret 2015, en första uppföljning genomfördes 2016 och 2017 gjordes en första ekonomisk uppföljning. I uppföljningarna framkom bland annat att det finns behov av överenskommelse med landstinget om läkarinsatser i LSS-verksamheten, liksom ett behov av att fortsätta följa kostnadsutvecklingen i kommunerna. Dessutom har det

framkommit att det finns olika tolkningar när det gäller ansvarsfördelningen och kostnadslistorna mellan kommunerna och landstinget.

Arbetet med att ta fram en ny överenskommelse mellan landstinget och kommunerna i regionen gällande personer i behov av andningsstöd i hemmet initierades av VIS 2017. Detta arbete kommer fortsätta under 2018.

INSATSER

- överenskommelse mellan kommun och landsting för personer i behov av andningsstöd i hemmet
- överenskommelse mellan kommun och landsting om läkarinsatser i LSS-verksamhet
- uppföljning av kommunernas kostnader för hälso- och sjukvården inom LSS-verksamheten för verksamhetsåret 2017
- tillsammans med landstinget se över ansvarsfördelningslistor gällande hjälpmedel i LSS-verksamhet.

RESURSER

500 timmar

Äldre

VERKSAMHETSPROGRAMMETS MÅL

Sociala välfärdsinsatser efter behov och individuella förutsättningar

Goda förutsättningar för ett självständigt liv med god kvalitet hela livet

INRIKTNING PÅ ARBETET 2018

Samverkan med landstinget kring äldre personer är centralt för att kommunerna i Stockholmsregionen ska ha en möjlighet att utföra sina respektive uppdrag.

2018 kommer arbetet att fokusera på gällande överenskommelser på området. Utifrån den uppföljning som genomfördes 2017 av sammanhållen överenskommelse om vård och omsorg för äldre framkom ett behov av att se över och revidera de kostnadslistor avseende hjälpmedel som finns mellan kommunerna och landstinget.

Den överenskommelse som finns om omhändertagande av avlidna har reviderats och kommer under 2018 att rekommenderas till kommunerna. Storsthlm medverkar också i nätverket för demensfrågor i Stockholms län som Stockholms läns landsting håller i. Ett av uppdragen är att vara med och anordna Stockholms läns demensdag och en workshop med Socialstyrelsen kring de nationella riktlinjerna för demens.

INSATSER

- tillsammans med landstinget se över kostnadsfördelningslistor gällande hjälpmedel på särskilt boende för äldre
- erfarenhetsutbyte med landstinget kring uppföljning av sammanhållen vård och omsorg för äldre
- förnyad överenskommelse med landstinget om omhändertagande av avlidna
- medverka i nätverket för demensfrågor i Stockholms län
- överenskommelse om flyttning till särskilda boenden för äldre (SÄBO) mellan kommuner i Stockholms län.

RESURSER

500 timmar

Färdtjänst

VERKSAMHETSPROGRAMMETS MÅL

Sociala välfärdsinsatser efter behov och individuella förutsättningar

Goda förutsättningar för ett självständigt liv med god kvalitet under hela livet

INRIKTNING PÅ ARBETET 2018

Kommunerna i länet har överlåtit till Stockholms läns landsting att ansvara för färdtjänsten. På kommunernas uppdrag är det Storsthlm som förhandlar med landstinget. Ett gemensamt regionalt råd med representanter från landstinget och Storsthlm har, enligt avtalet, uppgiften att regelbundet och gemensamt följa upp avtalet, samt skapa förutsättningar att genomföra förbättringar och förändringar av rutiner och hantering av färdtjänst.

INSATSER

- regelbunden avstämning och uppföljning i det regionala rådet.

RESURSER

100 timmar

E-hälsa

VERKSAMHETSPROGRAMMETS MÅL

Enklare vardag för privatpersoner och företag

Smartare och öppnare förvaltning stödjer innovation och delaktighet

Högre kvalitet och effektivitet i den kommunala verksamheten

INRIKTNING PÅ ARBETET 2018

Inom e-hälsoområdet arbetar Storsthlm i gränslandet mellan kommun och landsting, med fokus på att använda digitaliseringens möjligheter för att skapa nytta för patienter, brukare och verksamhet. Ambitionen är en sömlös vård och omsorg som utgår från invånarens behov. Under 2017 har en gemensam tjänstemannastyrgrupp etablerats, där Storsthlm och Hälso- och sjukvårdsförvaltningen är representerade. Uppdraget är att skapa förutsättningar för digital kommunikation inom regionen för de enheter som ingår inom offentligt finansierad hälsa, vård, omsorg och socialtjänst, givet att inte alla kan tvingas in i samma systemstöd. I uppdraget ingår även att koordinera kommunernas deltagande i specifika utvecklingsprojekt som videokommunikation och framtidens vårdinformationsmiljö i Stockholms läns landsting.

Storsthlms uppdrag innefattar att vara en länk mellan nationell och lokal nivå, vilket innebär tät samverkan med Sveriges Kommuner och Landsting och Inera när det gäller e-hälsofrågorna.

Storsthlm medverkar för regional spridning i det regionala strukturfondsprojektet Stockholm Digital Care (SDC).

Under avsnittet Hemsjukvård beskrivs ytterligare insatser inom e-hälsa i fråga om läkemedelsinformation och tillgång till journalinformation.

INSATSER

- skapa förutsättningar för digital kommunikation mellan utförare av hälsa, vård och omsorg inom regionen
- företräda kommunerna inom landstingets utvecklingsprojekt framtidens vårdinformationsmiljö
- samordna kommunernas behov och krav i den kommande digitala lösningen för informationsöverföring i samband med utskrivning från slutna hälso- och sjukvård samt samordnad individuell plan (SIP).

RESURSER

1 400 timmar

Stödande processer

STRATEGISKT KOMMUNIKATIONSARBETE

Det strategiska kommunikationsarbetet har framförallt två inriktningar: att tydliggöra Storsthlm's uppdrag och roll bland medlemmar och samarbetspartners samt att vara ett stöd i pågående processer.

Under 2018 innebär det att vi ska fortsätta utveckla våra kanaler för kommunikation. Vårt samarbetsrum ska lanseras brett och ett fortsatt utvecklingsarbete ska säkerställa att det fungerar som stöd för våra processer. Vi ska också ta fram en kanaloberoende digital strategi för kommunikation inför kommande mandatperiod och som innefattar rörliga medier.

Utifrån våra pågående uppdrag kommer vi att lägga fokus på att se över och utveckla de verktyg som direkt stöttar i uppdragen och kan bidra till att Storsthlm är en attraktiv arena för regional samverkan. Det handlar om att använda kanaler på rätt sätt, att kunna genomföra våra möten effektivt och att ha tillräcklig intern kompetens och relevant externt stöd. Det hänger också ihop med den utveckling av processledning som påbörjats 2017 och fortsatt genomförs under 2018.

Den medlemsundersökning som genomfördes 2016 ska upprepas under 2018 genom en kvantitativ uppföljning och telefonintervjuer. Undersökningen är en del av Storsthlm's uppdrag från förbundsmötet 2015 att följa upp samverkan. Resultatet ska användas i det arbete som arbetsutskottet leder inför Storsthlm's uppdrag för mandatperioden 2019 till 2022.

Storsthlm's intranät behöver ses över för att stödja det löpande arbetet och vår interna struktur. En översyn kommer att göras under 2018.

VERKSAMHETSUTVECKLING OCH ADMINISTRATIVT STÖD

Det administrativa stödet på Storsthlm ska stödja kärnverksamheten och verksamhetsområdena så att de övergripande målen för verksamheten nås.

Utvecklingen av systemstödet för verksamheten kommer att fortsätta under 2018.

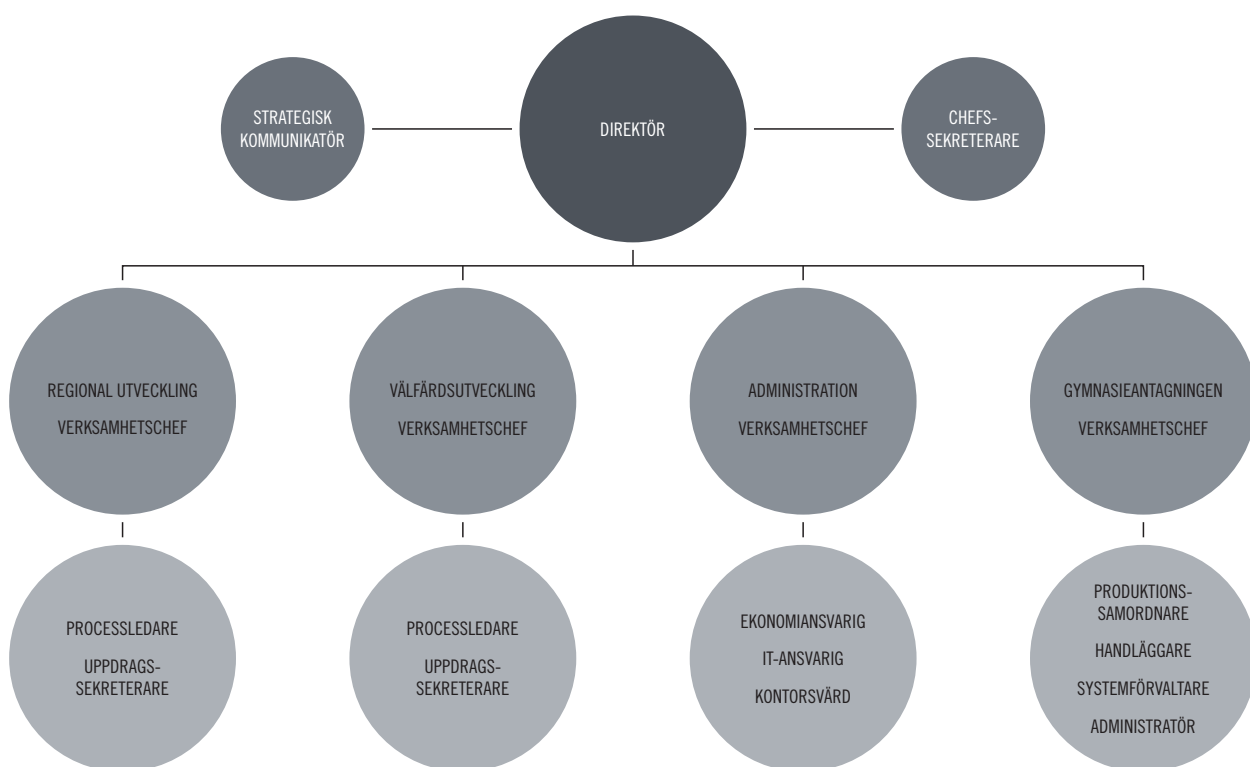
Med den nya MS Office 365-plattformen har organisationen numera i princip hela systemstödet molnbaserat. Även organisationens dokumenthanteringssystem är numera molnbaserat.

Med den nya plattformen möjliggörs utveckling av moderna arbetssätt med bland annat digitala samarbetsytor. Tillgängligheten, driftsäkerheten och säkerheten i ett vidare perspektiv har förbättrats i och med valet av plattform.

Utvecklingen av ledar- och medarbetarskapet fortsätter under året.

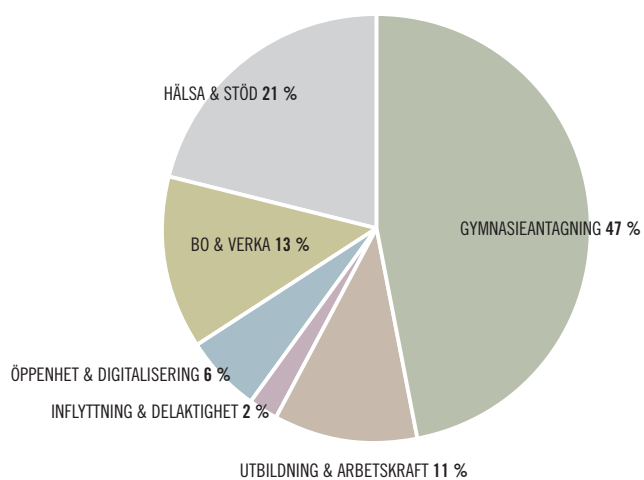
En ombyggnation av lokalerna kommer att ske för att ytterligare förbättra den fysiska arbetsmiljön.

ORGANISATION OCH PERSONAL

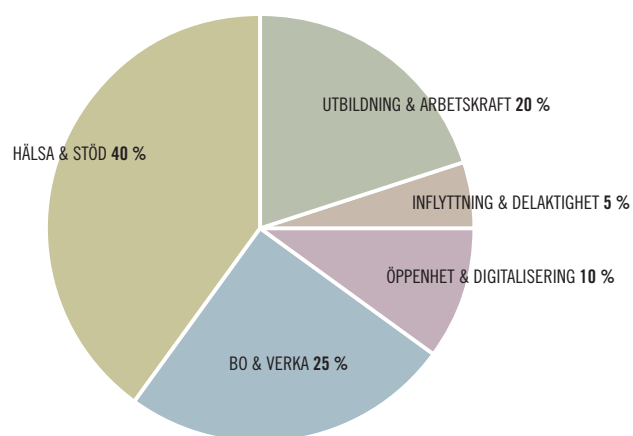


UNDER 2018 FÖRDELAS DE PERSONELLA RESURSERNA MELLAN MÅLOMRÅDENA ENLIGT FÖLJANDE:

FÖRDELNING **INKLUSIVE** GEMENSAM GYMNASIEANTAGNING



FÖRDELNING **EXKLUSIVE** GEMENSAM GYMNASIEANTAGNING



Budget 2018

	ÅRSARBETARE	BUDGET 2018	BUDGET 2017	BUDGET 2016
SERVICEAVGIFTSBASERAD VERKSAMHET				
STYRELSE OCH KOMMITTÉER	0,00			
INTÄKTER		45 480	43 481	41 362
ÖVRIGA KOSTNADER		-925	-704	-659
PERSONALKOSTNADER		0	0	0
NETTOKOSTNAD		44 555	42 777	40 703
LEDNING OCH KOMMUNIKATION				
LEDNING OCH KOMMUNIKATION	4,00			
INTÄKTER		0	0	0
ÖVRIGA KOSTNADER		-4 510	-4 810	-4 675
PERSONALKOSTNADER		-5 241	-4 392	-4 643
NETTOKOSTNAD		-9 751	-9 202	-9 318
VÄLFÄRDSUTVECKLING				
VÄLFÄRDSUTVECKLING	9,90			
INTÄKTER		0	0	1 423
ÖVRIGA KOSTNADER		-1 075	-352	-1 556
PERSONALKOSTNADER		-8 798	-9 504	-12 512
NETTOKOSTNAD		-9 872	-9 856	-12 645
REGIONAL UTVECKLING				
REGIONAL UTVECKLING	16,05			
INTÄKTER		2 182	1 187	987
ÖVRIGA KOSTNADER		-1 762	-2 466	-1 396
PERSONALKOSTNADER		-15 200	-14 125	-9 965
PROJEKTKOSTNADER		-813	-813	
PROJEKTINTÄKTER		18	799	
NETTOKOSTNAD		-15 575	-15 418	-10 374
ADMINISTRATION OCH GEMENSAMMA BOLAGSKOSTNADER				
ADMINISTRATION OCH GEMENSAMMA BOLAGSKOSTNADER	4,00			
INTÄKTER		1 085	1 133	948
ÖVRIGA KOSTNADER		-6 779	-6 668	-6 174
PERSONALKOSTNADER		-3 912	-3 746	-3 414
AVSKRIVNINGAR, FINANSIELLA KOSTNADER/INTÄKTER		-242	-326	-217
FÖRDELADE KOSTNADER/INTÄKTER		650	650	
NETTOKOSTNAD		-9 198	-8 957	-8 857
ARBETSMILJÖÅTGÄRDER				
ARBETSMILJÖÅTGÄRDER		-500		
SUMMA SERVICEAVGIFTSBASERAD VERKSAMHET	33,95	-342	-656	-491
GYMNASIEANTAGNINGEN				
GYMNASIEANTAGNINGEN	15,75			
INTÄKTER		13 431	12 950	13 953
ÖVRIGA KOSTNADER		-5 620	-4 257	-5 588
PERSONALKOSTNADER		-10 959	-8 744	-7 695
AVSKRIVNINGAR, FINANSIELLA KOSTNADER/INTÄKTER		-47	-47	-70
FÖRDELADE KOSTNADER/INTÄKTER		1 300	-600	-600
NETTOKOSTNAD		-1 894	-698	0

Underskott med 1.864 tkr tas i Storsthlm resultat och kommer att återbetalas genom att upparbeta ett överskott från och med 2020

	ÅRSARBETARE	BUDGET 2018	BUDGET 2017	BUDGET 2016
NYTT GYMNASIEANTAGNINGSSYSTEM				
INTÅKTER		7 937	2 050	
ÖVRIGA KOSTNADER		-3 020	-1 350	
PERSONALKOSTNADER		0	0	
AVSKRIVNINGAR, FINANSIELLA KOSTNADER/INTÅKTER		-1 399	0	
FÖRDELADE KOSTNADER/INTÅKTER		-1 900	0	
NETTOKOSTNAD		1 618	700	0
Ersättning av tidigare års kostnader som tagits i Storsthlm resultat				
UEDB				
	1			
INTÅKTER		3 480	3 360	3 400
ÖVRIGA KOSTNADER		-2 082	-1 939	-2 605
PERSONALKOSTNADER		-729	-718	-681
AVSKRIVNINGAR, FINANSIELLA KOSTNADER/INTÅKTER		0	0	0
FÖRDELADE KOSTNADER/INTÅKTER		-50	-50	0
NETTOKOSTNAD		619	653	114
ÖVRIGA AVTALSFINANSIERADE VERKSAMHETER				
	0,50			
INTÅKTER		5 336	6 550	6 016
ÖVRIGA KOSTNADER		-5 318	-5 750	-5 572
PERSONALKOSTNADER		0	0	-668
AVSKRIVNINGAR, FINANSIELLA KOSTNADER/INTÅKTER		0	0	0
FÖRDELADE KOSTNADER/INTÅKTER		-18	-799	600
NETTOKOSTNAD		0	1	376
SUMMA AVTALSFINANSIERADE VERKSAMHETER	17,25	342	656	490
SUMMA HELA ORGANISATIONEN	51,20	0	0	-1

Enligt förbundsmötet har styrelsen mandat att besluta om medlemmarnas årliga serviceavgift upp till 0,50 promille av kommunernas skatte- och bidragsintäkter. För budgetår 2018 har styrelsen beslutat att utdebitering ligger kvar på en oförändrad nivå relativt föregående år motsvarande 0,42 promille. Serviceavgiften kommer därmed att uppgå till 45,5 mnkr. För år 2018 baseras Storsthlm intäkter på kommunernas skatte- och bidragsintäkter år 2017.

SERVICEFINANSIERADE VERKSAMHETER

Medlemmarnas serviceavgifter ökar med 2 mnkr. De ökade intäkterna finansierar kostnadsökningar för bland annat det Energikontor som styrelsen har fattat beslut om.

Resultatet för serviceavgiftsbaserad verksamhet beräknas till ett överskott på ca 158 tkr.

AVTALSFINANSIERADE VERKSAMHETER

Intäkterna avseende Gymnasieantagningen Storsthlm, Ungdomselevdatabasen (UEDB) och ett nytt gymnasieantagningssystem förväntas uppgå till ca 24,8 mnkr 2018 vilket är en ökning med 6,4 mnkr. Intäktsökningen beror till stor del på att Storsthlm under 2018 dels får en återbetalning för kostnader 2017 avseende

nytt gymnasieantagningssystem, dels utdebitering avseende 2018 års kostnader för samma system.

Det nya gymnasieantagningssystemet kommer under åren 2018 och 2019 beräknas ha initiala kostnader på cirka 13,2 mnkr. Dessa kostnader kommer att utdebiteras med 50 procent år 2018 och 50 procent år 2019.

Det budgeterade resultatet för Gymnasieantagningen Storsthlm, -1,9 mnkr, Ungdomselevdatabasen, 619 tkr, och ett nytt gymnasieantagningssystem, 1,6 mnkr, ger sammantaget ett överskott om cirka 343 tkr.

Övriga avtalsfinansierade verksamheter, Miljösamverkan, Energirådgivningen samt projekten Regionala Noder och energieffektiviseringsnätverk, som alla finansieras genom särskilda avtal eller statliga bidrag, beräknas för 2018 gå med ett resultat i balans.

ÅRETS RESULTAT

Det budgeterade resultatet för hela organisationen beräknas till ett överskott om cirka 500 tkr. Överskottet föreslås att användas till arbetsmiljöåtgärder. Det budgeterade resultatet för hela organisationen kommer därmed att sluta med en budget i balans.

Avgift till Storsthlm 2018

baserad på utbetalda skatter och bidrag under 2017

	ANTAL INVÅNARE DEN 31 DEC 2016	SUMMA SKATTER OCH NETTOBIDRAG 2017*	AVGIFT 2018 UPPGÅR TILL 0,42 PROMILLE AV SUMMA SKATTER OCH NETTOBIDRAG 2017
LÄNETS KOMMUNER	2 269 060	108 286 066 750	45 480 148
BOTKYRKA	90 675	4 839 624 178	2 032 642
DANDERYD	32 653	1 654 574 539	694 921
EKERÖ	27 406	1 496 314 524	628 452
HANINGE	85 693	4 274 744 055	1 795 393
HUDDINGE	107 538	5 582 576 732	2 344 682
JÄRFÄLLA	74 412	3 770 529 562	1 583 622
LIDINGÖ	46 853	2 542 939 925	1 068 035
NACKA	99 359	4 987 810 365	2 094 880
NORRTÄLJE	59 420	2 951 795 776	1 239 754
NYKVARN	10 424	544 729 540	228 786
NYNÄSHAMN	27 752	1 375 658 395	577 777
SALEM	16 615	891 359 570	374 371
SIGTUNA	46 274	2 361 044 747	991 639
SOLLENTUNA	71 023	3 513 188 579	1 475 539
SOLNA	78 129	2 862 938 503	1 202 434
STOCKHOLM	935 619	41 382 032 186	17 380 454
SUNDBYBERG	47 750	2 103 232 430	883 358
SÖDERTÄLJE	94 631	5 345 176 461	2 244 974
TYRESÖ	47 103	2 437 593 151	1 023 789
TÄBY	69 386	3 330 889 942	1 398 974
UPPLANDS VÄSBY	43 891	2 202 116 364	924 889
UPPLANDS-BRO	26 755	1 380 513 607	579 816
VALLENTUNA	32 785	1 664 856 473	699 240
VAXHOLM	11 621	619 546 979	260 210
VÄRMDÖ	42 000	2 112 702 173	887 335
ÖSTERÅKER	43 293	2 057 577 995	864 183

* I totala bidraget 2017 ingår kostnads- och inkomstutjämningen, införandetillägg/avdrag, LSS, bidrag för maxtaxa samt bidrag för ökad kvalitet inom förskolan

Storsthlm.SE

08 615 94 00 BOX 38145 100 64 STOCKHOLM
SÖDERMALMSALLÉN 36

STORSTHLM

Vi växer ihop

