

# Verksamhetsplan och budget 2019

**STORSTHLM**





6 Samverkan som  
gör skillnad

8 Förutsättningar

FOKUSOMRÅDEN

10 Utbildning och  
arbetsmarknad



14 Social välfärd  
och hälsa



18 Samhällsbyggnad  
och miljö



22 Stödjande processer

24 Budget 2019

**STORSTHLM**

# Vi växer ihop



# Välkomna till verksamhetsåret 2019!

Omvärlden förändras, både i Sverige och i Europa. Vi har fått en ny regering och runt hörnet väntar många pågående och nya utredningar som påverkar kommunerna; kostnadsutjämningsutredningen, gymnasieutredningen, arbetsmarknadsutredningen, kommunutredningen och LSS-utredningen för att nämna några. Utredningarna och de kommande förslagen till lagändringar hanterar kommunala kärnfrågor och ansvarsgränser för den kommunala självstyrelsen. Det är viktiga frågor att bevaka, inte minst ur ett storstadsperspektiv.

Omfattande förändringar har också skett i länet. Landstinget har bildat region, och under året ska kommunernas samverkan med nya Region Stockholm utvecklas till form och innehåll. Hos våra medlemskommuner ser vi fler politiska styren i minoritet, förändrade majoriteter och många nya personer på ledande poster inom både politik och förvaltning. Det är med nya perspektiv och förväntningar som Storsthlm inleder arbetet 2019.

Som ledstjärna har vi en ny strategisk inriktning 2019-2022 som presenteras på förbundsmötet i mars. Storsthlm arbetar med de frågor där kommunerna söker gemensamma lösningar. När samsyn och samverkan är vägen framåt, antingen mellan kommunerna, eller mellan kommunerna och andra aktörer, så är Storsthlm verktyget.

Under 2019 tar vi nästa steg inom de tre fokusområden som kommunerna prioriterar; utbildning och arbetsmarknad, social välfärd och hälsa samt samhällsbyggnad och miljö. Vi följer och analyserar vad omvärldsförändringar och lagförslag innebär för länets kommuner ur olika perspektiv. Fler frågor som blir särskilt viktiga under året är gymnasieexpansionen, samverkan med Region Stockholm inom hälsa, vård och omsorg, att ta fram förslag till en länsövergripande plan för VA-investeringar samt att fortsätta stödja kommunernas digitalisering.

Vi ser fram emot ett spännande samverkansår!

**Madeleine Sjöstrand,**  
förbundsdirektör

Samverkan

som gör

skillnad

Storsthlm's uppdrag är att främja samarbetet mellan länets kommuner genom dialog, erfarenhetsutbyte och gemensamma lösningar. Syftet är att stärka kommunernas möjligheter att nå sina mål om välfärd och service för medborgarna.

Under 2019 har vi följande beslutande forum och samverkansgrupper:

#### **FÖRBUNDSMÖTET OCH DEN STRATEGISKA INRIKTNINGEN 2019-2022**

Den 21 mars 2019 samlas 172 ombud från länets kommuner för att fatta beslut om styrelse, strategisk inriktning för verksamheten och ekonomisk ram för den kommande mandatperioden.

#### **STYRELSEN OCH VERKSAMHETPLAN 2019**

Styrelsen fattar årligen beslut om uppdrag genom budget och verksamhetsplan. En ny styrelse väljs på förbundsmötet.

#### **POLITISKA STYRGRUPPER**

De politiska styrgrupperna utses av styrelsen för att bereda frågor inom ett aktuellt område. Under 2019 finns fyra styrgrupper; gemensam vuxenutbildningsregion, gymnasierregion, bostadsförsörjning och infrastruktur samt VIS (Vård I Samverkan)

#### **KOMMUNSTYRELSESNAS ORDFÖRANDE**

Kommunstyrelsernas ordförande träffas regelbundet för att diskutera och förankra de frågor som Storsthlm arbetar med och bereder ärenden till Storsthlm's styrelse.

#### **KOMMUNDIREKTÖRER**

Länets kommundirektörer diskuterar och förankrar de frågor som Storsthlm arbetar med och stödjer förbundsdirektören i beredningen av ärenden till styrelsen. Kommundirektörerna beslutar i samråd med förbundsdirektören om vilka strategiska nätverk som ska finnas och utser kommunernas representanter i dessa.

#### **STRATEGISKA NÄTVERK**

Strategiska tjänstemannanätverk arbetar med aktuella samverkansfrågor inom området, skapar förankring och dialog i beslutade uppdrag samt ger möjlighet till kollegialt erfarenhetsutbyte. Under 2019 föreslår vi följande strategiska nätverk:

#### **Arbetsmarknad och tillväxt**

Arbetar med regional samverkan mellan kommunerna och Arbetsförmedlingen, utveckling av yrkesvux, svenska för invandrare (Sfi) och arbetsmarknadsutbildningar.

#### **Digitalisering**

Följer och driver relevanta frågor gemensamt på regional och nationell nivå för att öka digitaliseringens nytta i respektive kommun.

#### **HR**

Utbyter erfarenheter och hittar samordningsmöjligheter kring rekrytering, kompetensutveckling och kompetensförsörjning.

#### **Kommunal ekonomi**

Bygger regional kunskap om länets ekonomiska förutsättningar samt analyserar finansiella effekter för medlemskommunerna.

#### **Samhällsbyggnad**

Samverkar kring bostäder, infrastruktur, miljö, vattenförsörjning och energi.

#### **Socialtjänst**

Samordnar och utbyter erfarenheter i viktiga utvecklingsfrågor inom socialtjänsten, ofta i samverkan med hälso- och sjukvården.

#### **Utbildning**

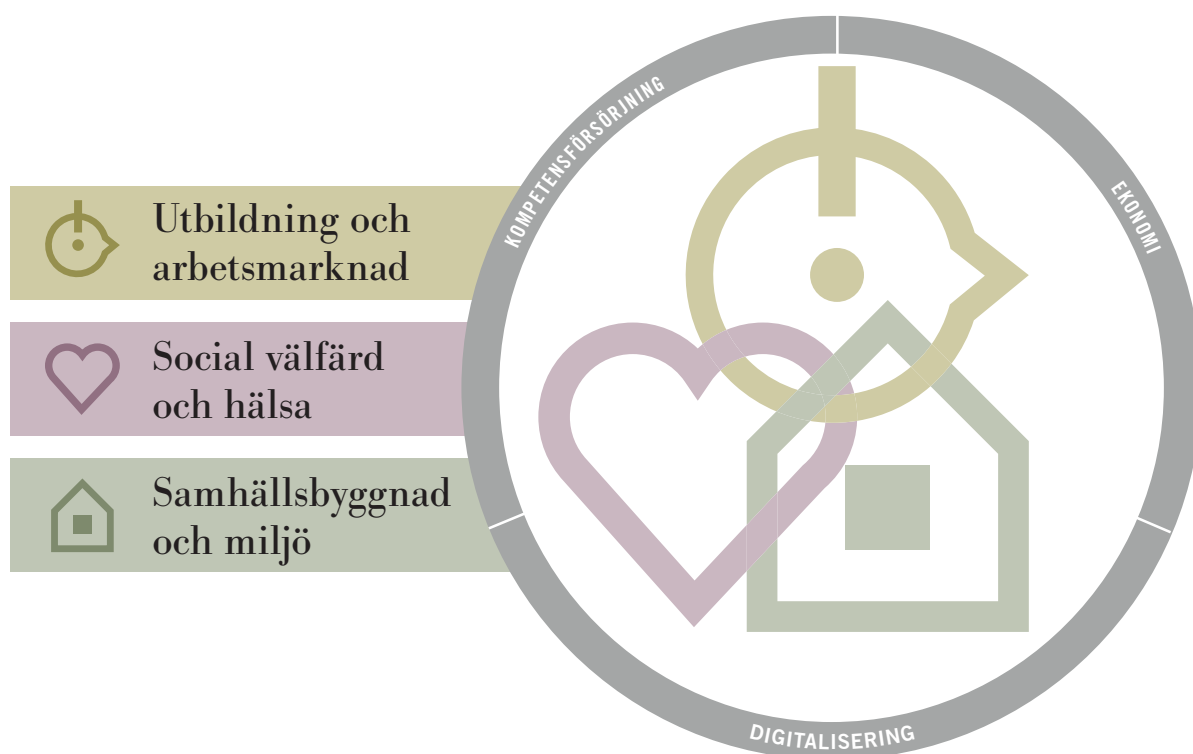
Arbetar med regional samverkan inom exempelvis gymnasierregionen, högskolesamverkan och barn i behov av särskilt stöd.

#### **FÖRBUNDSKANSLIET**

Kansliet leds av förbundsdirektören och har cirka 50 anställda, varav cirka femton personer arbetar på Gymnasieantagningen Storsthlm. Gymnasieantagningen är ett gemensamt antagningskansli för kommunerna i Stockholms län, samt Håbo och Gnesta, som samordnar och utför antagningen av elever till regionens gymnasie- och gymnasiesärskolor.

# Förutsättningar och fokusområden

Tre förutsättningar som särskilt påverkar utvecklingen av kommunal verksamhet är kompetensförsörjning, ekonomi och digitalisering. Dessa förutsättningar genomsyrar arbetet och samverkan inom Storsthlns samtliga fokusområden.





## KOMPETENSFÖRSÖRJNING

Den kraftiga befolkningstillväxten kombinerat med stora pensionsavgångar gör att det råder brist både på arbetskraft och vissa kompetenser. Förmågan att utbilda och attrahera personal till skola, socialtjänst, vård och omsorg samt samhällsbyggnad blir kritiskt för att klara kommunala kärnuppdrag. Fler människor behöver få upp ögonen för kommunerna som arbetsgivare. Ett bredare samarbete med lärosätenas utbildningsprogram och gemensamma insatser för kompetensutveckling och vidareutbildning blir viktiga.

### Aktiviteter 2019:

- Leda samverkan mellan kommuner och lärosäten gällande kompetensförsörjning och utveckling för förskollärare/lärare genom Regionalt utvecklingsnätverk (RUN).
- Samordna kommunerna och samverka med lärosätena gällande det reviderade samverkansavtalet "Läraryt utbildning i samverkan".
- Utveckla samverkan mellan kommuner och lärosäten för yrken inom socialtjänst, vård och omsorg och samhällsbyggnad på motsvarande sätt som man tidigare har arbetat med läraryt utbildningen, i syfte att attrahera till yrkena, rekrytera nyutexaminerade samt utveckla och behålla medarbetare.
- Utforska hur digitaliseringen kan bidra till kommunernas framtida kompetensförsörjning.
- Stödja utvecklingsarbetet med de regionala programråden för yrkesprogram där utbildningsanordnare och branschföreträdare möts.
- Medverka i beredningsgruppen för strukturfonds-partnerskapet för att ta fram förslag till inriktning för strukturfonderna för kommande programperiod 2021-2027.
- Delta i beredningsgruppens mobiliseringsarbete inför utlysningar 2019–2020.
- Följa utvecklingen av Arbetsförmedlingens förändringar av organisation och uppdrag och dess eventuella konsekvenser för pågående och kommande insatser för arbetslösa.

Fler aktiviteter för att främja kompetensförsörjningen återfinns under respektive fokusområde.

## EKONOMI

Den kommunala ekonomin i länets kommuner utmanas från flera håll. Kommunernas skatteunderlag varierar med konjunkturen och den demografiska utvecklingen ställer allt högre krav på välfärden. Samtidigt växer kommunerna snabbt vilket medför

stora investeringar. Genom ekonomisk analys utifrån ett storstadsperspektiv samt dialog och erfarenhetsutbyte kan kommunerna bättre hantera den ekonomiska verkligheten och använda medborgarnas skattemedel så effektivt som möjligt.

### Aktiviteter 2019:

Bevaka och analysera ekonomiska effekter av:

- gymnasieexpansionen
- ny lagstiftning inom LSS-området
- förslaget till kostnadsutjämning
- utveckling av statsbidragen
- digitalisering
- överenskommelse med Region Stockholm avseende lagen om samverkan vid utskrivning från sluten hälso- och sjukvård (LUS)

Fler aktiviteter för att främja de ekonomiska förutsättningarna återfinns under respektive fokusområde.

## DIGITALISERING

Digitalisering erbjuder möjligheter att förbättra, effektivisera och utveckla kommunernas verksamheter. Samtidigt möter kommunerna många aktörer och initiativ som inte är koordinerade och som därmed är svåra att överblicka. Genom samverkan kan kommunerna på ett effektivt sätt hålla fokus, stärka engagemanget, dela kunskap och använda varandras kompetenser. Samarbetet ger också länets kommuners en starkare och mer enad röst i dialogen med andra aktörer.

### Aktiviteter 2019:

- Klargöra hur regional samverkan kan stödja kommunernas digitalisering.
- Stärka ledarskapet i kommunernas digitala transformation genom att systematiskt lyfta frågan på Storsthlmns olika arenor.
- Verka för nödvändiga nationella strukturer och regionala ramverk för att få bättre utväxling av digitaliseringen i kommunsektorn.
- Bidra till att kommunerna får ökad utväxling av Inera.
- Leda samverkan för utveckling av IT-arkitektur.
- Bidra till nationella lösningar för säker digital kommunikation och säkerställa att det arbete som görs inom exempelvis välfärdsområdet kommer till nytta för övriga verksamhetsområden och processer.
- Leda samverkan för ökad publicering av öppna data.

Fler aktiviteter för att främja digitaliseringen återfinns under respektive fokusområde.



Fokusområde

# Utbildning och arbets- marknad

Vi skapar bättre möjligheter för människor att nå sina livsmål. Detta genom en samverkan som skapar utbildningar med hög kvalitet och stor bredd - och ger fler vägar in på arbetsmarknaden.

Behovet av arbetskraft är stort för både näringslivet och kommunerna i länet. Samtidigt står drygt 70 000 personer utanför arbetsmarknaden, varav majoriteten är utrikes födda. Att fler kommer i arbete är inte bara viktigt för de enskilda individerna, det är också grunden för kommunernas skatteintäkter som avgör vilken nivå

av service som kommunerna kan erbjuda. Antalet gymnasieelever i Stockholmsregionen ökar med över 20 000 elever de närmaste åren. För att kunna ge alla dessa elever en bra utbildning så att de blir väl rustade för framtiden, behövs en kraftig expansion av gymnasieverksamheten i hela länet.

## VI HANTERAR GYMNASIEEXPANSIONEN PÅ ETT EFFEKTIVT, EKONOMISKT HÅLLBART OCH SAMORDNAT SÄTT

Tillsammans skapar vi en helhetsbild av vilka behov som finns och av kommunernas olika förutsättningar. För att klara gymnasieexpansionen på ett kvalitetsmässigt och ekonomiskt hållbart sätt, måste lokaler utnyttjas effektivt, nya skolor behöver byggas i rätt lägen och lärare behöver rekryteras. Detta kräver samordning och ett utvecklat samarbete inom länet.

### Aktiviteter 2019:

- Ta fram ett regionalt kunskapsunderlag till huvudmännen i länet genom den årliga rapporten "Gymnasiebehovet".
- Genomföra regionala dialoger kring gymnasierregionens utmaningar och framtida utveckling.
- Utveckla en mer ändamålsenlig process för samplanering av utbud och lokalisering av gymnasieskolor i Stockholms län.
- Ta fram förslag till styrning av gymnasierregionens expansion utifrån behovet av ökad samplanering och kostnadseffektivitet.
- Utveckla dialogen mellan kommunala och fristående huvudmän.
- Ta fram förslag till uppräkningsprislista samt strukturtillägg inför år 2020.
- Presentera en konsekvensanalys av nuvarande prismodell för gymnasiet relativt olika programområden, samt ta fram förslag på eventuella behov av justeringar gällande programpriserna.

## VI TAR TILLVARA PÅ MÄNNISKORS MÖJLIGHETER OCH KOMPETENSER GENOM ATT SKAPA FLER VÄGAR IN

Utan gymnasieexamen är det svårt att ta sig in på arbetsmarknaden. Vi arbetar därför tillsammans för att öka andelen unga och vuxna som slutför gymnasieexamen. Vi skapar fler chanser för dem som står utanför arbetsmarknaden att komma i egen försörjning. Vi arbetar för att öka möjligheterna för vidareutbildning hos dem som har ett jobb så att de även i framtiden har den kompetens som krävs.

### Aktiviteter 2019:

- Följa upp effekterna av strukturtillägget som utgår till gymnasieskolorna.
- Vidareutveckla den gemensamma resultat- och kvalitetsuppföljningen av gymnasieverksamheten.
- Kartlägga kommunernas behov av regional samverkan i arbetet med kommunernas aktivitetsansvar.
- Tillhandahålla ett digitalt stöd för kommunernas arbete med åtgärder och rapportering kring det kommunala aktivitetsansvaret.
- Utveckla samarbetet med Arbetsförmedlingen på länsnivå.

## VI KORTAR ARBETSLÖSAS OCH NYANLÄNDAS VÄG TILL EGEN FÖRSÖRJNING

Genom att kombinera svenskstudier med yrkesutbildning eller validering underlättas vägen in på arbetsmarknaden. Vi utvecklar utbildningsvägar som Sfx (svenska för yrkesutbildade) för att på olika sätt korta människors väg till ett jobb. Vi förbättrar samarbetet mellan kommunerna och Arbetsförmedlingen där kommunernas språkutbildningar kan kombineras med Arbetsförmedlingens arbetsmarknadsinsatser.

### Aktiviteter 2019:

- Ta fram ett förslag till ny regional överenskommelse kring Sfx som reglerar kriterier för utbildningar, åtagande för medverkande parter och hur kostnader ska fördelas mellan kommunerna.
- Utvärdera Sfi-Bas, en utbildningsmodell som kombinerar Sfi (svenska för invandrare) med undervisning i basämnen och en förberedande arbetsmarknadsintroduktion.
- Medverka i samordningen av kommunernas och Arbetsförmedlingens pilotprojekt rörande integrerad Sfi och arbetsmarknadsutbildning.
- Medverka i projektet Kompetensarena för att utveckla matchningen mellan kommunernas vuxenutbildningsutbud och arbetsmarknadens behov.
- Ta fram ett förslag till programpriser och strukturtillägg för Sfi-Bas (svenska, basämnen och förberedande arbetsmarknadsintroduktion) och Sfx för 2020.

## VI STÄRKER SAMVERKAN MELLAN KOMMUNERNA FÖR ATT UTVECKLA EN REGIONAL VUXENUTBILDNING

För att öka vuxenutbildningens roll kring kompetensförsörjning och integration, utvecklar vi kommunernas samarbete kring yrkesinriktad vuxenutbildning. Vi tar fram gemensamma analyser av näringslivets efterfrågan, ökar tillgången till utbildningsutbudet för eleverna i länet och följer upp kvaliteten.

### Aktiviteter 2019:

- Öka samverkan mellan yrkesinriktad gymnasial ungdomsutbildning och vuxenutbildning.
- Genomföra en förstudie kring kommunernas kvalitetsuppföljning av vuxenutbildning.
- Starta arbetet med ett gemensamt regionalt system för kvalitetsuppföljning av vuxenutbildning.
- Genomföra en årlig kvalitetsenkät rörande vuxenutbildning samt Sfx (svenska för yrkesutbildade).
- Kartlägga aktuellt utbud inom yrkesinriktade vuxenutbildningen.
- Samordna den regionala yrkesförarutbildningen.

## VI MÖJLIGGÖR FÖR ELEVER ATT FATTA VÄL UNDERBYGGDA BESLUT OM SIN FRAMTIDA KARRIÄR

Gymnasieantagningen Storsthlm ger eleverna underlag så att de kan göra väl underbyggda val inför sin framtida karriär. Det sker genom att tillhandahålla information, fakta och forum för såväl elever som studie- och yrkesvägledning. Särskilt angeläget är att öka intresset för yrkesutbildningarna.

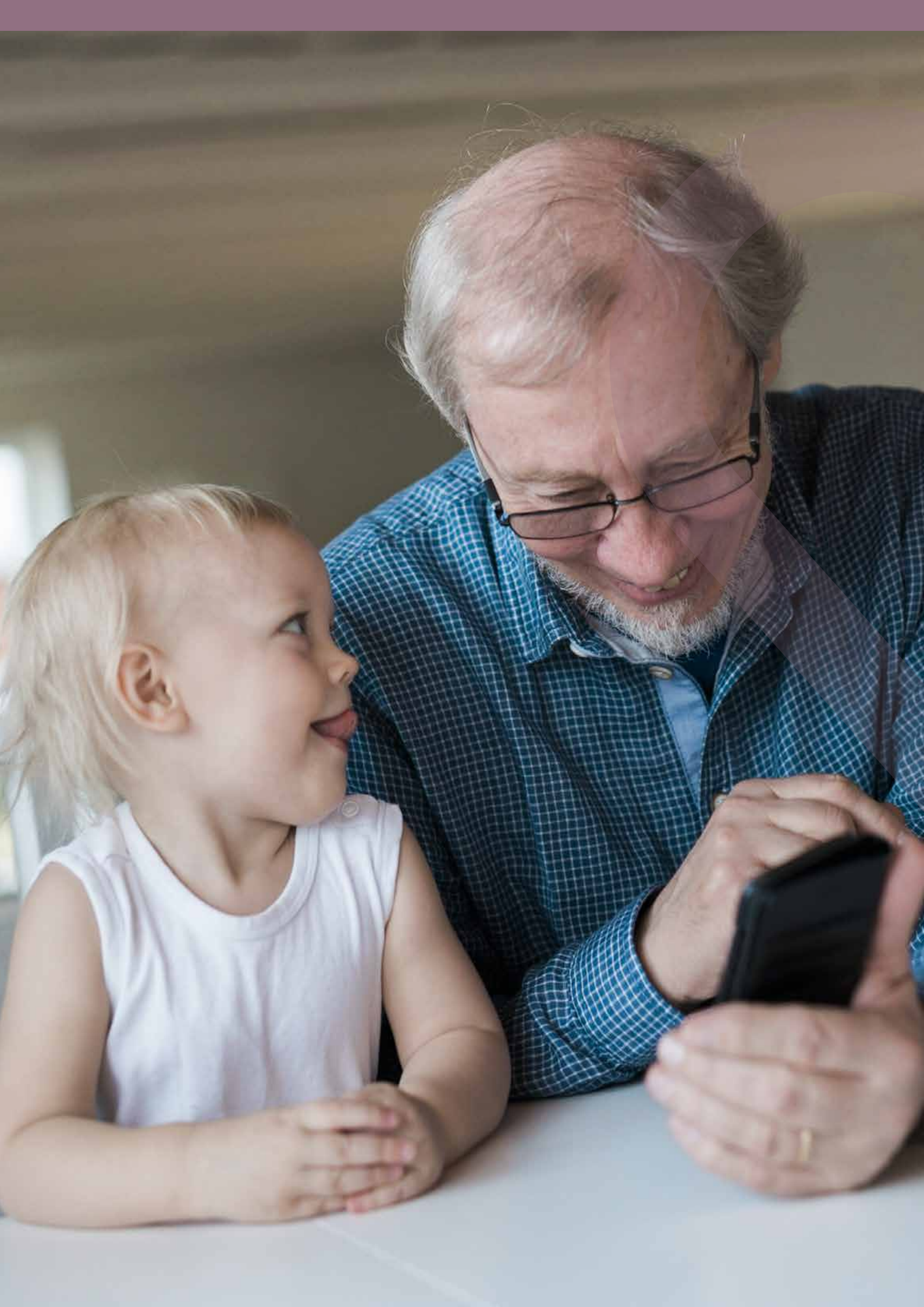
Gymnasieantagningen samordnar den regionala ansöknings- och antagningsprocessen för samtliga skolors utbildningar inom gymnasie- och gymnasiesärskolan (UEDB). Dessutom förvaltas en regional Ungdoms- och elevdatabas som innehåller alla ungdomar mellan 16-19 år, elevernas placeringar i gymnasie- och gymnasiesärskolan samt underlag om de ungdomar utanför gymnasieskolan som hanteras inom det kommunala aktivitetsansvaret.

### Aktiviteter 2019:

- Implementera ett nytt digitalt antagningssystem inför antagningen 2020 för att förenkla och effektivisera ansöknings- och antagningsprocessen.
- Arrangera den årliga gymnasie-mässan för att tillhandahålla information till eleverna inför gymnasievalet.
- Arrangera informationsträffar för studie- och yrkesvägledare inför ansöknings- och antagningsprocessen.
- Genomföra en särskild informations-satsning om yrkesprogrammen på Gymnasie-mässan 2019 utifrån ett kompetensförsörjningsperspektiv.







## Fokusområde

# Social välfärd och hälsa

**Vi stärker invånarnas hälsa och livskvalitet, särskilt för utsatta barn och unga samt äldre, genom att utveckla och samordna en social välfärd som är trygg, kvalitetssäker och effektiv oavsett huvudman eller vårdform.**

Det finns två tydliga demografiska trender i länet, dels ökar andelen barn och unga, dels ökar andelen äldre kraftigt. Vi lever idag i snitt tio år längre än vad vi gjorde på 50-talet. Den snabbt ökande andelen äldre i länet kräver omfattande insatser av omsorg, vård och boendestöd. Var tredje vuxen och vart femte barn lider av kroniska sjukdomar. Känslan av otrygghet blir allt mer närvarande. Den psykiska ohälsan ökar kraftigt, särskilt bland länets unga, vilket kräver en bättre samordning mellan huvudmän samt att barn och unga har tillgång till både tidiga/första linje- och specialiserade insatser. Socialtjänsten och vården förändras i grunden till att fokusera på individen på ett sammanhållet och nära sätt. För att motverka och förebygga våld i nära relationer, hedersrelaterat våld och beroendeproblematik krävs bättre metoder och ökad kunskap. Det är en utmaning att tillhandahålla effektiva och tillgängliga välfärdstjänster med god kvalitet till en snabbt växande befolkning med ökande behov. Med en gemensam arena kan vi samordna tjänster och utveckla nya arbetssätt för framtidens behov.

Det innebär att stödet behöver göras mer tillgängligt så att invånarna själva kan agera för att hitta en egen väg framåt. Socialtjänsten behöver arbeta tillsammans med både civilsamhället, öppna marknaden och övriga hälso- och sjukvårdsaktörer. När det gäller myndighetsutövningen behövs tydlighet och fördjupad kompetens utifrån ett nära samarbete med individen. Lagstiftning som styr verksamheten, både kommunallagen, socialtjänstlagen och LSS-lagen, är för närvarande under översyn och större vikt läggs vid samarbetet över organisationsgränser för att ha individen i centrum.

Under 2019 kommer fokus vara att stärka samarbetsformerna och samsynen mellan kommunerna i länet och mellan kommunerna och Region Stockholm. Dessutom ska kommunerna fördjupa det regionala samarbetet kring digitalisering inom hälsa, vård och omsorg, med målet att på sikt bli ledande i landet.

## VI MÖTER INDIVIDENS BEHOV MED EN TRYGG, TILLGÄNGLIG OCH KVALITETSSÄKER SOCIALTJÄNST, VÅRD OCH OMSORG

Länets kommuner tar fram en strategi för att prioritera och samordna sina gemensamma utvecklingsfrågor. Särskilt angeläget är att skapa nya samverkansformer för äldreboenden. För att stärka individens delaktighet och inflytande behövs nya och tillgängliga kontaktvägar till socialtjänst, vård och omsorg.

### Aktiviteter 2019:

- Förbättra förutsättningarna för evidensbaserad praktik genom att utveckla strukturen för kunskapsspridning mellan kommunerna i länet inom ramen för regionala samverkans- och stödstrukturer (RSS).
- Utveckla arbetsformer för samverkan kring barn och unga i behov av särskilt stöd (BUS) för att lokala behov ska tas i beaktande och kommunikationen mellan den lokala och regionala nivån förbättras.
- Implementera och samordna en ny överenskommelse mellan kommunerna gällande betalningsansvar i särskilt boende, för de kommuner som deltar.
- Bevaka regeringens pågående LSS-utredning och stödja kommunerna i att utreda konsekvenserna av eventuella förändringar i lagen.
- Revidera överenskommelsen mellan kommunerna gällande personer i hemlöshet som söker stöd hos socialtjänsten i syfte att öka samsynen och tydliggöra ansvarsfördelningen.
- Ta fram konkret vision av framtidens socialtjänst, som ska användas som stöd för kommunerna i det strategiska arbetet med välfärdsteknik.
- Representera länets kommuner i nationella nätverk och utredningar, samt gentemot viktiga IT-leverantörer för att påverka digitaliseringen inom socialtjänsten.
- Samnyttja regionala resurser och kompetenser för att varje kommun ska ha möjlighet att utveckla invånarservicen med stöd av digitalisering, bland annat genom att ta fram gemensamma baskrav på IT-stöd.

## VI FORMAR EN SÖMLÖS VÅRD OCH OMSORG GENOM ATT UTVECKLA SAMARBETET MED REGION STOCKHOLM

En vård som fokuserar på och utgår från individens behov, som är sammanhållen och nära ställer nya och höga krav på samordning oavsett huvudman och lagstiftning inom socialtjänst, vård och omsorg.

### Aktiviteter 2019:

- Fortsätta dialogen och utreda förutsättningarna för en övergripande överenskommelse om samverkan mellan kommunerna och Region Stockholm inom hälsa, vård och omsorg, utifrån en genomförd förstudie.
- Effektivisera strukturen för uppföljning och utveckling av gällande överenskommelser mellan kommunerna i länet samt mellan kommunerna och Region Stockholm.
- Teckna en permanent överenskommelse mellan parterna utifrån lagen om samverkan vid utskrivning från slutna hälso- och sjukvård (LUS), följa upp och stödja implementeringen av den samt ta fram nya rutiner för kvalitetsuppföljning.
- Stödja kommunernas deltagande i arbetet med en sammanhållen seniorvård.
- Samordna ungdomsmottagningarnas länsövergripande utvecklingsarbete genom att stötta kommunerna vid tecknande av nytt vårdavtal, bidra till att länsgemensamma riktlinjer tas fram samt att digitala lösningar utvecklas för att öka tillgängligheten till ungdomsmottagningarnas insatser för länets unga.
- Följa upp kommunernas och regionens gemensamma ansvar för stöd till personer med missbruk/beroendeproblematik och personer med psykisk sjukdom/funktionsnedsättning samt stödja lokal samverkan i kommunerna.
- Inventera vilka regionala insatser som behövs för att kunna erbjuda samordnade insatser till barn- och unga i behov av särskilt stöd (BUS).
- Samordna och säkerställa att kommunernas behov inkluderas i kravställningen på ett nytt IT-stöd för samordnad individuell plan (SIP) och utskrivning från slutenvård.
- Ta fram en överenskommelse för barn som vårdas utanför det egna hemmet i samarbete med hälso- och sjukvårdsförvaltningen, för att förbättra förutsättningarna för tidigare interventioner, samordnade insatser och ett starkt barnrättsperspektiv.
- Ta fram ett förslag till utveckling och förvaltning av gemensamma digitala lösningar tillsammans med Region Stockholm.
- Skapa förutsättningar för säker digital kommunikation tillsammans med kommunerna och Region Stockholm genom en länsgemensam standard för digitala adressregister och godkända lösningar för videokommunikation.
- Delta i ett nationellt projekt kring plattform för säker digital kommunikation.



## VI FRÄMJAR PSYKISK HÄLSA OCH VÄLMÅENDE GENOM ATT ÖKA TILLGÄNGLIGHETEN TILL PSYKIATRISKT STÖD OCH BEHANDLING SAMT NYA METODER

Genom att arbeta med förebyggande insatser motverkar vi den växande psykiska ohälsan bland unga. Arbetet involverar många olika aktörer i stor delaktighet med individen. Vi ökar tillgängligheten till första linjens stöd och specialiserade insatser för barn, unga och dess familjer. Tillsammans med Region Stockholm arbetar vi brett med metodutveckling och kunskapsspridning för att stärka den psykiska hälsan i alla åldersgrupper.

### Aktiviteter 2019:

- Leda och samordna insatser i den länsövergripande handlingsplanen kring psykisk hälsa, bland annat genom informationsspridning och kompetensutveckling kring befintliga arbetssätt och metoder samt utveckling av skolfrånvaroprojektet.
- Stödja kommunerna att uppnå de krav som ställs för att erhålla stimulansmedel 2019, bland annat genom att anordna samordnarnätverk, ha kontinuerlig kontakt med kommunernas samordnare samt delta i regionövergripande nätverk.
- Utarbeta ett förslag till Regionalt Resurscentrum Psykisk hälsa inom region Stockholm-Gotland tillsammans med Region Stockholm.
- Delta i Region Stockholms framtagande av en tvärsektoriell strategi för att förebygga psykisk ohälsa i Stockholms län, tillsammans med några pilotkommuner.
- Tydliggöra uppdrag och ansvar avseende tidiga/första linjeinsatser samt specialiserade insatser inom ramen för regional BUS-samverkan samt i samarbete med länsgemensamma satsningen psykisk hälsa.

## VI FRÄMJAR INDIVIDENS TRYGGHET GENOM SAMORDNADE INSATSER

Tryggheten och säkerheten för individerna ska öka genom att insatser samordnas mellan olika aktörer i länet, där socialtjänsten har en nyckelroll.

### Aktiviteter 2019:

- Inventera behov och utreda förutsättningar för ett bredare samarbete mellan kommunerna gällande trygghetsskapande arbete och insatser.
- Delta i arbetet med en ny regional strategi för Operation Kvinnofrid, som är en samverkan mellan myndigheter i Stockholms län med uppdraget att verka för ett samhälle fritt från våld.
- Utveckla och sprida kunskap i frågor som rör kvinnofrid och våld i nära relationer i en länsövergripande tvåårig satsning som utgår från kommunernas behov och genomförs i nära samarbete med Länsstyrelsen. Satsningen finansieras med medel från Sveriges Kommuner och Landsting.





**Fokusområde**

# Samhälls- bygggnad och miljö

**Vi bidrar till en bättre livsmiljö i en växande storstadsregion, genom samverkan kring samhällsplanering, bostadsförsörjning och miljöfrågor.**

Hela Stockholmsregionen växer kraftigt. Bostäder, infrastruktur, miljö, vattenförsörjning och energi är avgörande för att tillväxten ska ske på ett hållbart sätt. Fram till år 2030 behövs mer än 200 000 nya bostäder för att den allt större befolkningen i länets kommuner ska ha någonstans att bo. Kommunernas samhällsbyggnad sker i en verklighet som präglas av målkonflikter mellan ambitioner, försörjningsansvar kring bostäder och strävan efter att bevara värdefulla miljöer.

Kommunernas delaktighet och bidrag till olika samarbetsprojekt är en regional framgångsfaktor. Inte minst genom

att kommunerna har den lokala rådigheten grundat i det kommunala självbestämmandet och genom kommunernas huvudmannaskap inom exempelvis avfallshantering och vatten- och avloppsområdet. Mot den bakgrunden är det naturligt att Storsthlm driver samverkansprojekt inom de områden där den kommunala rådigheten är som störst.

En robust teknisk infrastruktur är ett villkor för ett hållbart bostadsbyggande såsom en väl fungerande vattenförsörjning, avfallshantering, samt högkvalitativa geodata för kommunernas planeringsarbete.



## VI BEVAKAR OCH TAR INITIATIV KRING RAMVERK OCH LAGFÖRSLAG SOM PÅVERKAR KOMMUNERNAS FÖRUTSÄTTNINGAR FÖR SAMHÄLLSPLANERING OCH BOSTADSFÖRSÖRJNING

Kommunernas samhällsplanering påverkas av statliga och regionala initiativ kring planering och byggande. För att andra samhällsaktörer ska ta hänsyn till kommunernas behov bevakar Storsthlm lagförslag och kanaliserar kommunernas synpunkter i gemensamma remissvar. Vi skapar också former för erfarenhetsutbyte kring vad bostadsförsörjningsansvaret innebär för kommunernas samhällsplanering.

### Aktiviteter 2019:

- Sprida information om vad som genomförs inom olika samarbeten, såsom Smart Stad, Lantmäteriet Digitalt Först och Geodatarådet, samt ha ett fokus på ledarskapsfrågor kopplat till digitaliseringen.
- Ta fram en regional nulägesanalys och målbild kring digitalisering av samhällsbyggnadsprocessen och sprida erfarenheter genom ett tvärsektorielt arbetssätt.

---

## VI ARBETAR MED HÅLLBAR BOSTADSFÖRSÖRJNING

Vi har ett helhetsperspektiv och arbetar för en hållbar samhällsplanering som skapar attraktiva livsmiljöer där människor vill bo och företag utvecklas. På så sätt stärks kommunernas förutsättningar att arbeta med bostadsförsörjning, trygghets- och säkerhetsfrågor och utanförskap.

### Aktiviteter 2019:

- Stärka samarbetet med byggföretag och bostadsutvecklare för att stödja en fortsatt hög och stabil bostadsbyggnation. Plan för samarbetet tas fram i dialog mellan parterna.
- Kartlägga hur kommunerna via samhällsbyggnadsområdet kan bidra till att utveckla arbetet med folkhälsa, säkerhet och trygghet.
- Utveckla dialogen mellan samhällsbyggnadsområdet och socialtjänst för att stödja kommunernas arbete med bostadsförsörjning för de medborgare som saknar möjlighet att lösa bostadssituationen på egen hand.
- Stödja kommunernas arbete att korta handläggningstider vid tillståndsgivning i samband med bygglov och underlätta för företagare som har verksamheter i flera kommuner.
- Anordna fyra frukostseminarier om bostadsbyggande och infrastruktur tillsammans med Stockholms Byggmästareförening inom samarbetet Bostadsforum.
- Stödja kommunerna i deras arbete med att digitalisera detaljplaner.

---

## VI BIDRAR TILL EN UTVECKLING I SAMKLANG MED VIKTIGA VÄRDEN OCH EN HÅLLBAR MILJÖ

Genom att representera kommunerna i olika samarbetsorgan i länet verkar vi för att kommunerna får förutsättningar att hitta lösningar på samhällskritiska frågor som vatten- och elförsörjning, avfallshantering och återvinning.

### Aktiviteter 2019:

- Leda nätverket Vatten- och Avloppsamverkan med fokus på översvämningsrisker, minimering av risken för avbrott i vattenförsörjningen och långsiktig tillgång på råvatten av hög kvalitet.
- Leda nätverket Storsthlm's Geodataråd i syfte att samordna kart- och mättningsfrågor för kommunerna.
- Ta fram ett förslag till en länsövergripande plan för VA-investeringar.
- Utveckla förutsättningarna för att invånare kan lämna avfall på återvinningscentraler utanför den egna kommunen.
- Medverka i genomförandet av Miljösamverkan Stockholms läns verksamhetsplan som bidrar till kommunal utveckling inom miljöområdet och som särskilt syftar till att öka samsynen mellan kommunernas miljökontor.
- Delta i Regionala miljö- och samhällsbyggnadsrådet och Regionala miljögruppen för att stärka den politiska förankringen av det regionala miljömålsarbetet och det praktiska genomförandet av rådets beslutade åtgärder.

## VI BIDRAR TILL ATT TRANSPORTINFRASTRUKTUR OCH KOLLEKTIVTRAFIK FÖLJER KOMMUNERNAS PLANERING FÖR EXPANSION OCH UTVECKLING

Genom att representera kommunerna i regionens arbete kring infrastruktur, särskilt i framtagandet och genomförandet av en länstrafikplan och nationell transportplan, bidrar vi till en helhetssyn på trafiklösningar och kollektivtrafikens utveckling.

### Aktiviteter 2019:

- Stärka kommunernas gemensamma inflytande över kollektivtrafikens utveckling och den långsiktiga inriktningen för länets transportutveckling genom att representera kommunerna gentemot Region Stockholm, Länsstyrelsen, Trafikverket och SL.
- Ta fram underlag som underlättar samarbetet mellan berörda parter i syfte att snabba på utbyggnaden av stombussutbyggnaden och säkerställa att kollektivtrafikutbyggnaden följer kommunernas bostadsbyggandeplaner.
- Utveckla resvaneundersökningen som planeringsverktyg så att kommunerna får bättre stöd i planeringen av kollektivtrafik och transportinfrastruktur.
- Förbereda arbetet med den kommande länsplanen och nationella transportinfrastrukturplanen för att tydliggöra kommunernas gemensamma perspektiv på ett tidigt stadium.

---

## VI STÖTTAR KOMMUNERNAS ARBETE MED MILJÖ, ENERGI OCH KLIMATFRÅGOR

Genom att driva regionens energikontor främjar vi kommunernas arbete med energieffektivitet och användning av förnybara energikällor, med särskilt fokus på fastigheter och transporter. Vi stärker kommunernas beredskap och hantering av såväl klimateffekter som kriser genom att dela kunskap, sprida erfarenheter och utveckla förebyggande insatser i samarbete mellan kommunerna.

### Aktiviteter 2019:

- Utveckla minst fem externfinansierade projekt och samarbeten inom energi- och klimatområdet tillsammans med intresserade aktörer.
- Fördjupa befintliga samarbeten med aktörer inom energi och klimatområdet.
- Delta i revideringen av den regionala energi- och klimatstrategin med utgångspunkt i kommunernas roll och intressen.
- Bevaka regionens och kommunernas intressen nationellt och inom EU genom samarbete med Energikontoret Sverige och Stockholmsregionens Europakontor.
- Fortsätta driva projekten Regionala noder för energikartläggningsstöd fas 2 (2018–2020) och Energieffektiviseringsnätverk (EENet) fas 2 (2019–2020) enligt samverkansavtal med Energimyndigheten. Projekten finansieras av Europeiska regionala utvecklingsfonden.
- Leda och utveckla det regionala samarbetet kring energi- och klimatfrågor samt bidra till utvecklingen av den kommunala Energi- och klimatrådgivningen.
- Sprida information och kunskap om Energikontoret Storsthlm och energi- och klimatfrågor.



# Stödjande processer

## STRATEGISKT KOMMUNIKATIONSARBETE

Det strategiska kommunikationsarbetet syftar till att tydliggöra Storsthlm's uppdrag och roll bland medlemmar och samarbetspartners samt att vara ett stöd i pågående processer.

Den nya strategiska inriktningen för 2019-2022 påverkar kommunikationsstrategin utifrån de fokusområden och förutsättningar som lyfts fram som prioriterade. En konsekvens blir ännu mer målgruppsanpassad kommunikation som fokuserar på att bygga förtroende och relationer samt främja samverkan.

### Aktiviteter 2019:

- Revidera kommunikationsstrategin och lägga upp en plan för hur vi systematiskt och proaktivt bygger dialogen med våra prioriterade målgrupper.
- Lansera en digital samarbetsyta för kommunikation med politiska styrgrupper och strategiska nätverk som samlar material och uppmuntrar till dialog och erfarenhetsutbyte.
- Utveckla interna processer för kommunikation, både i form av att coacha medarbetare att bli bättre kommunikatörer och förbättra informationsflödet.
- Bygga ett nytt intranät för att stödja Storsthlm's löpande arbete och interna processer.
- Göra en förstudie av Storsthlm's två webbplatser (storsthlm.se och gyantagningen.se) som underlag för kommande webbutveckling.

## VERKSAMHETSUTVECKLING OCH ADMINISTRATIVT STÖD

Verksamhetsstödet ska stötta kärnverksamheten genom att vara flexibelt och väl anpassat för att skapa ökad kvalitet och kostnadseffektivitet. Arbetsformer och arbetsinnehåll ska utvecklas så att Storsthlm fortsätter att vara en attraktiv arbetsgivare. För att ytterligare stärka stödet kommer vi under 2019 med hjälp av externa konsulter att göra en översyn av verksamhetsstödet.

### Aktiviteter 2019:

- Vidareutveckla systemstödet för verksamheten och administrationen.
- Utvärdera och se över ett antal leverantörsavtal, bland annat för telefoni och IT-support.
- Göra en översyn av verksamhetsstödet till kärnverksamheten.

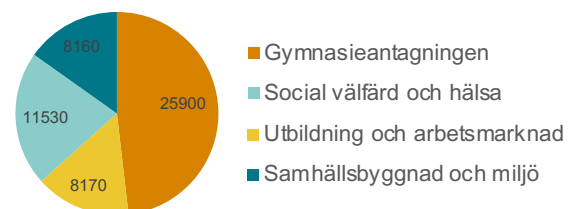
## Organisation



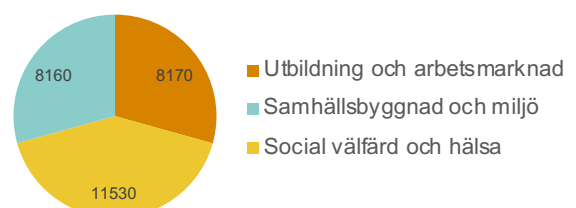
## Resursfördelning i uppdragen

### Antal planerade timmar fördelat på våra fokusområden

#### Inklusive Gymnasieantagningen



#### Exklusive Gymnasieantagningen



# Budget 2019



#### **SERVICEAVGIFTSFINANSIERADE VERKSAMHETER**

Enligt förbundsmötet 2015 har styrelsen mandat att besluta om medlemmarnas årliga serviceavgift upp till 0,50 promille av kommunernas skatte- och bidragsintäkter. För budgetår 2019 har styrelsen den 6 december 2018 beslutat att utdebitering ligger kvar på en oförändrad nivå relativt föregående år motsvarande 0,42 promille. Serviceavgiften kommer därmed att öka med 1,4 mkr och uppgå till 46,9 mnkr. För år 2019 baseras Storsthlm's intäkter på kommunernas skatte- och bidragsintäkter år 2018.

#### **AVTALSFINANSIERADE VERKSAMHETER**

Intäkterna avseende Gymnasieantagningen Storsthlm, Ungdomselevdatabasen (UEDB) och ett nytt gymnasieantagningssystem förväntas uppgå till ca 24,4 mnkr 2019 vilket är en ökning med 0,4 mnkr.

Kostnaderna för utveckling och införande av det nya gymnasieantagningssystemet kommer under 2019 att utdebiteras i enlighet med beslutad plan.

Övriga avtalsfinansierade verksamheter och projekt som finansieras genom särskilda avtal eller statliga bidrag beräknas för 2019 gå med resultat i balans.

Budgeten för 2019 läggs i balans.

# Budget 2019

	Årsarbetare 2019	Budget 2019	Budget 2018	Budget 2017
<b>Serviceavgiftsbaserad verksamhet</b>	0,00			
<b>Styrelse o kommittéer</b>				
Intäkter		46 874	45 480	43 481
Övriga kostnader		-1 453	-925	-704
Personalkostnader		0		0
<b>Nettokostnad</b>		45 421	44 555	42 777
<b>Ledning och kommunikation</b>	4,00			
Intäkter		150	0	0
Övriga kostnader		-4 928	-4 510	-4 810
Personalkostnader		-6 269	-5 241	-4 392
<b>Nettokostnad</b>		-11 047	-9 751	-9 202
<b>Välfärdsutveckling</b>	11,60			
Intäkter		2 790	0	0
Övriga kostnader		-4 289	-1 075	-352
Personalkostnader		-10 639	-8 798	-9 504
<b>Nettokostnad</b>		-12 138	-9 873	-9 856
<b>Regional utveckling</b>	12,50			
Intäkter		3 482	2 182	1 986
Övriga kostnader		-2 529	-1 762	-2 466
Personalkostnader		-14 194	-15 200	-14 125
Fördelade kostn/ intäkter		-246	-795	-813
<b>Nettokostnad</b>		-13 487	-15 575	-15 418
<b>Administration o gemensamma bolagskostnader</b>	5,00			
Intäkter		1 660	1 085	1 133
Övriga kostnader		-6 324	-6 779	-6 668
Personalkostnader		-4 510	-3 912	-3 746
Avskrivningar, finansiella kostnader/intäkter		-462	-242	-326
Fördelade kostn/ intäkter		650	650	650
<b>Nettokostnad</b>		-8 985	-9 198	-8 957
<b>Arbetsmiljöåtgärder</b>			-500	
<b>Summa Serviceavgiftsbaserad verksamhet</b>	<b>33,10</b>	<b>-236</b>	<b>-342</b>	<b>-656</b>
<b>Gymnasieantagningen, UEDB o Indra</b>	19,21			
Intäkter		24 382	24 848	18 360
Övriga kostnader		-8 406	-10 722	-7 546
Personalkostnader		-13 165	-11 688	-9 462
Avskrivningar, finansiella kostnader/intäkter		-1 924	-1 446	-47
Fördelade kostn/ intäkter		-650	-650	-650
<b>Nettokostnad</b>		237	342	655
<b>Övriga avtalsfinansierade verksamheter</b>	0,00			
Intäkter		4 597	5 336	6 550
Övriga kostnader		-4 843	-5 318	-5 750
Personalkostnader		0	0	0
Avskrivningar, finansiella kostnader/intäkter		0	0	0
Fördelade kostn/ intäkter		246	-18	-799
<b>Nettokostnad</b>		0	0	1
<b>Summa avtalsfinansierade verksamheter</b>	<b>19,21</b>	<b>237</b>	<b>342</b>	<b>656</b>
<b>Summa hela organisationen</b>	<b>52,31</b>	<b>0</b>	<b>0</b>	<b>0</b>

# Serviceavgift

TILL STORSTHLM 2019, BASERAT PÅ UTBETALDA SKATTER OCH BIDRAG UNDER 2018

	Antal invånare den 31 dec 2017	Summa skatter och nettobidrag 2018*	Avgift 2019 uppgår till 0,42 promille av summa skatter och nettobidrag 2018
<b>Länets Kommuner</b>	<b>2 308 143</b>	<b>111 604 410 349</b>	<b>46 873 852</b>
BOTKYRKA	91 925	5 008 654 669	2 103 635
DANDERYD	32 888	1 678 138 007	704 818
EKERÖ	27 753	1 548 017 024	650 167
HANINGE	88 037	4 462 343 539	1 874 184
HUDDINGE	110 003	5 771 567 169	2 424 058
JÄRFÄLLA	76 453	3 932 357 530	1 651 590
LIDINGÖ	47 185	2 565 399 825	1 077 468
NACKA	101 231	5 158 715 682	2 166 661
NORRTÄLJE	60 808	3 047 142 932	1 279 800
NYKVARN	10 660	560 554 625	235 433
NYNÄSHAMN	28 109	1 414 744 029	594 192
SALEM	16 665	915 359 306	384 451
SIGTUNA	47 146	2 425 163 912	1 018 569
SOLLENTUNA	71 848	3 593 360 838	1 509 212
SOLNA	79 707	2 953 334 733	1 240 401
STOCKHOLM	949 761	42 666 858 391	17 920 081
SUNDBYBERG	49 424	2 185 344 268	917 845
SÖDERTÄLJE	96 032	5 486 223 217	2 304 214
TYRESÖ	47 304	2 478 356 053	1 040 910
TÄBY	70 405	3 407 406 622	1 431 111
UPPLANDS VÄSBY	44 605	2 264 517 556	951 097
UPPLANDS-BRO	27 614	1 450 852 380	609 358
VALLENTUNA	33 175	1 730 334 034	726 740
VAXHOLM	11 831	629 315 319	264 312
VÄRMDÖ	43 444	2 219 050 521	932 001
ÖSTERÅKER	44 130	2 051 298 167	861 545

\* I totala bidraget 2018 ingår; kostnads- och inkomstutjämnningen, införandetillägg/avdrag, LSS, bidrag för maxtaxa samt bidrag för ökad kvalitet inom förskolan.

# **STORSTHLM**

KOMMUNER I SAMVERKAN